

# Numark

---

## NS4 FX

### **User Guide**

English ( 2 – 9 )

### **Guía del usuario**

Español ( 10 – 17 )

### **Guide d'utilisation**

Français ( 18 – 25 )

### **Guide per l'uso**

Italiano ( 26 – 33 )

### **Benutzerhandbuch**

Deutsch ( 34 – 41 )

### **Appendix**

English ( 42 )

## User Guide (English)

### Introduction

Thank you for purchasing the NS4 FX. At Numark, we know how serious music is to you. That's why we design our equipment with only one thing in mind—to make your performance the best it can be. We're honored and excited to play a part in your musical & creative DJ journey!

### Box Contents

NS4 FX

Power Adapter

USB Cable

Software Download Card

User Guide

Safety & Warranty Manual

### Support

For the latest information about this product (system requirements, compatibility information, etc.) and product registration, visit [numark.com](http://numark.com).

For additional product support, visit [numark.com/support](http://numark.com/support).

### Product Registration

Your product may include exclusive software and/or promotions which can only be accessed by registering your new product on the Numark website.

To check eligibility and access the available content, please register your product by following the instructions below.

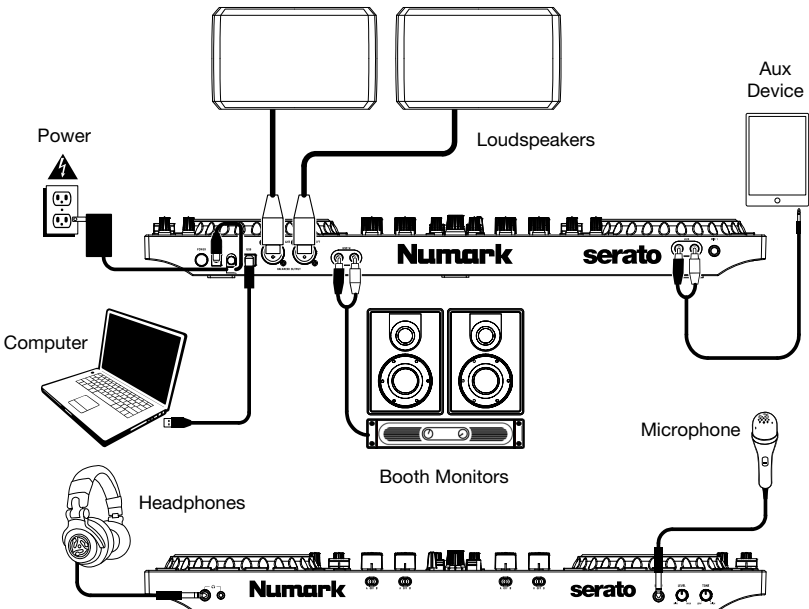
1. Visit [numark.com](http://numark.com).
2. Click "My Account" to access your existing account or to create a new account.
3. Once signed in, click "Register A Product".
4. Complete the form and click "Submit Registration".
5. Upon successful registration, any applicable software downloads, exclusive content, and promotional offers will be shown in your account.

## Setup

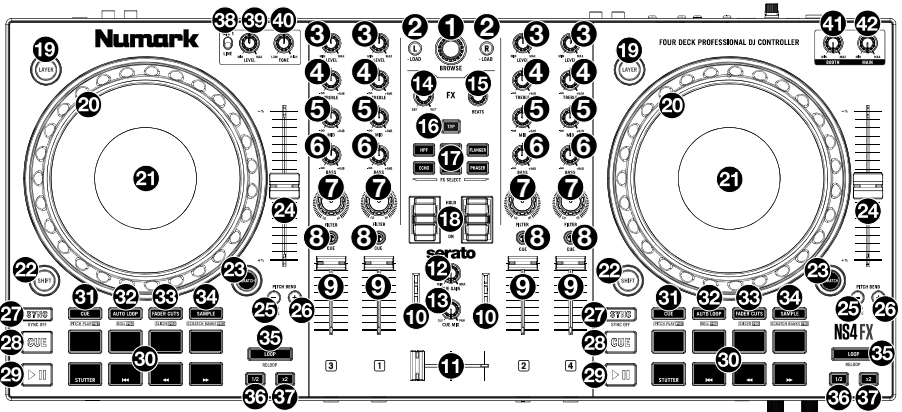
1. Place NS4 FX on a flat, stable surface.
2. Make sure all devices are turned off and all faders and gain knobs are set to “zero”.
3. Connect any input devices (microphones, CD players, etc.) to NS4 FX’s **Mic** or **Aux Inputs**.
4. Connect NS4 FX’s **Main Outputs** and **Booth Outputs** (if using) to power amplifiers or loudspeakers, and connect headphones to the **Headphone Outputs**.
5. Plug all devices into power and connect NS4 FX’s **USB** port to a computer’s USB port using the included USB cable.
6. When powering everything on, power on your devices in the following order:
  - (1) Any input sources, (2) your computer and NS4 FX, (3) any amplifiers, speakers, or output devices.
7. Locate the Serato DJ Lite installation card in the box to download and install the software.
8. Open your software program and load music to the decks.
9. Start DJ’ing!
10. When powering everything off, power off your devices in the following order:
  - (1) Any amplifiers, speakers, or output devices, (2) your computer and NS4 FX, (3) any input sources.

## Connection Diagram

Items not listed under [Introduction > Box Contents](#) are sold separately.



### Top Panel



1. **Browse Knob:** Rotate this knob to cycle through folders and tracks. Press the knob to cycle between the Crates and Library.  
Hold **Shift** and rotate the knob to quickly scroll through tracks and folders.
2. **Load:** Press one of these buttons while a track is selected to assign it to the active Left or Right deck. Quickly double-press a Load button to assign the same track on both active decks.
3. **Level:** Adjusts the pre-fader, pre-EQ audio level of the corresponding channel.
4. **Treble EQ:** Controls the treble frequencies for the individual channels.
5. **Mid EQ:** Controls the mid-range frequencies for the individual channels.
6. **Bass EQ:** Controls the bass frequencies for the individual channels.
7. **Filter:** Adjusts the amount of the filter effect. Turning the knob left and right will produce a low-pass filter and high-pass filter, respectively.
8. **Headphone Cue:** Sends pre-fader audio to the cue channel for headphone monitoring.
9. **Channel Fader:** Adjusts the volume of the individual channels in the software.
10. **Main Output LEDs:** Displays the audio level going to the Main Output.
11. **Crossfader:** Controls the blend between the two decks.
12. **Cue Gain:** Adjusts the volume for headphone cueing.
13. **Cue Mix:** Adjusts the audio output to the headphones, mixing between the cue output and the master mix output.
14. **FX Wet/Dry Knob:** Turn this knob to adjust the wet/dry mix of the effects.
15. **Beats Multiplier:** Increases and decreases the rate of the effects to the beat. When using a time-based effect, this knob adjusts its time division.
16. **Tap BPM:** Press this button 4 or more times to manually enter a new BPM. The software will ignore the track's BPM and follow your manually entered tempo.  
Press **Shift** and this button to reset the tempo to the track's default BPM.
17. **Software FX:** Press one of these buttons to select a software effect.
  - HPF (High pass filter)
  - LPF (Low pass filter)
  - Flanger
  - Echo
  - Reverb
  - Phaser

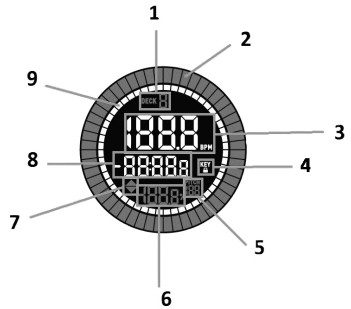
18. **FX On / Off / Hold:** Push up on the toggle switch to latch (lock) the FX in the on position. Push down on the toggle switch to turn the FX on momentarily. When the toggle switch is in the middle position, the FX will be off.
19. **Layer:** Press this button to select which Layer in the software is controlled by that hardware Deck. Deck A can control Layer 1 or 3; Deck B can control Layer 2 or 4.
20. **Platter/Jog Wheel:** This capacitive, touch-sensitive jog wheel controls the audio when the wheel is touched and moved. When the **Scratch** button is not active, use the jog wheel to bend the pitch of the track. When the **Scratch** button is active, use the jog wheel to grab and move the audio, "scratching" the track as you would with a vinyl record. You can also grab the non-touch-sensitive outer wheel to bend the pitch of the track.  
Press **Shift** and move the wheel to quickly search through the track audio.
21. **Display:** Use this screen to view information about the current track. See [Features > Display](#) for more information.
22. **Shift:** Allows multiple control commands to be triggered when pressed first along with other buttons.
23. **Scratch:** Press this button to turn on the scratch feature for the jog wheel.
24. **Pitch Fader:** This controls the speed of the music. Moving towards the "+" will speed the music up, while moving towards the "-" will slow it down.
25. **Pitch Bend Down:** Press and hold to momentarily reduce the speed of the track.  
Hold **Shift** and this button to adjust the pitch fader range.
26. **Pitch Bend Up:** Press and hold to momentarily increase the speed of the track.  
Hold **Shift** and this button to activate or deactivate Keylock.
27. **Sync:** Press this button to automatically match the corresponding Deck's tempo with the opposite Deck's tempo.  
Press **Shift** and press this button to deactivate Sync.
28. **Cue (Transport Control):** Sets and recalls the main Cue point in the current track. Hold down the **Cue** button for temporary play of the cue point. The track will play for as long as the button is held down and return to the cue point once it is released.  
Press **Shift + Cue** to return the playhead to the start of the track.
29. **Play/Pause:** Starts and suspends playback.
30. **Performance Pads:** These pads have different functions on each deck depending on the current pad mode. See [Operation > Performance Pad Modes](#) to learn how to use the pads in each mode, described below.  
With Serato DJ Lite, the bottom row of pads is used to trigger Stutter, Previous Track, Search Backward, and Search Forward:
  - **Stutter:** Repeats or "stutters" the sample when the pad is repeatedly tapped.
  - **Previous Track:** Goes to the previous track.
  - **Search Backward:** Searches backward through the current track.
  - **Search Forward:** Searches forward through the current track.
 With Serato DJ Pro, the bottom four pads can also be used for the selected pad mode.
31. **Cue / Pitch Play:** Press this button to enter **Cue** mode. Press the button a second time to enter **Pitch Play** mode.  
**Note:** The Serato **Pitch N Time** plugin (not included) is required to use Pitch Play mode.
32. **Auto Loop / Roll:** Press this button to enter **Auto Loop** mode. Press the button a second time to enter **Roll** mode (Serato DJ Pro only).
33. **Fader Cuts / Slicer:** Press this button to enter **Fader Cuts** mode. Press the button a second time to enter **Slicer** mode (Serato DJ Pro only).
34. **Sampler / Scratch Banks:** Press this button to enter **Sampler** mode. Press the button a second time to enter **Scratch Banks** mode (Serato DJ Pro only).

# Numark

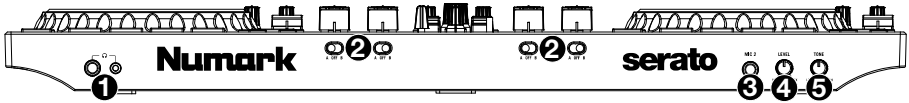
35. **Loop On/Off:** Press this button to activate auto loop on/off. Hold **Shift** and press this button to trigger a reloop.
36. **Loop 1/2:** Press this button when a loop is active to decrease the loop size by half. Hold **Shift** and press this button to set the Loop In point.
37. **Loop x2:** Press this button when a loop is active to double the loop size. Hold **Shift** and press this button to set the Loop Out point.
38. **Mic 1/Line Switch:** Flip this switch to the appropriate position, depending on the device connected to the **Mic 1 Input**. If you are using a microphone connected to the **Mic 1 Input**, set the switch to **Mic 1**. If you are using a device such as a CD player or sampler connected to the **Aux Input**, set the switch to **Line**.
39. **Mic 1/Line Level:** Turn this knob to adjust the level for the **Mic 1 Input** or **Aux Input**.
40. **Mic 1/Line Tone:** Turn this knob to adjust the tone of the **Mic 1 Input** or **Aux Input**. Turn left to increase the **Low** frequency tone, or turn right to increase the **High** frequency tone.
41. **Booth Volume:** Turn this knob to adjust the output volume of the **Booth Output** mix.
42. **Main Volume:** Turn this knob to adjust the output volume of the **Main Output** mix.

## Display

1. **Active Deck:** Indicates the currently active deck.
2. **Platter Position:** Displays the current track position.
3. **BPM:** Displays the current BPM for the selected track.
4. **Keylock:** This icon illuminates when Keylock is active for the current deck.
5. **Pitch Range:** Shows the current pitch range.
6. **Pitch:** Shows current pitch of the track.
7. **Pitch Adjust:** Indicates the direction to move the **Pitch Fader** to match the current track's BPM with the track on the opposite deck.
8. **Time Remaining:** Displays the time elapsed or time remaining for the current track.
9. **Time Bars:** Provides visual reference to time remaining on the selected song. When the song is almost over these segments will flash to give a warning.



Front Panel



1. **Headphone Outputs:** Connect headphones to these 1/4" (6.35 mm) and 1/8" (3.5 mm) jacks for monitoring the signal. The headphone volume is controlled using the **Cue Gain** knob.
2. **Crossfader Assign:** Use these switches to route the audio playing on the corresponding channel to either side of the crossfader (A or B), or bypasses the crossfader and sends the audio directly to the Program Mix (center, Off).
3. **Mic 2 Input:** Connect a standard dynamic microphone to this 1/4" (6.35 mm) jack.
4. **Mic 2 Level:** Adjusts the volume level of the **Mic 2 Input**.
5. **Mic 2 Tone:** Turn this knob to adjust the tone of the Mic 2 Input. Turn left to increase the **Low** frequency tone, or turn right to increase the **High** frequency tone.

Rear Panel



1. **Power Button:** Press this button to turn NS4 FX on and off. Turn on NS4 FX after all input devices have been connected and before you turn on amplifiers. Turn off amplifiers before you turn off NS4 FX.
2. **Power Input:** Use the included power adapter (12 V DC, 2 A, center-positive) to connect NS4 FX to a power outlet. While the power is switched off, plug the cable into NS4 FX first, and then plug the cable into a power outlet.
3. **Cable Restraint:** You can secure cables to this restraint to help avoid disconnecting them accidentally.
4. **USB:** Use a standard USB cable (included) to connect each USB port to an available USB port on a computer. This port sends USB MIDI data to control various software parameters.
5. **Main Output (XLR):** Use standard XLR cables to connect this output to a PA system or powered monitors. The level of this output is controlled with the **Main** knob on the top panel.
6. **Booth Output (RCA):** Use standard RCA cables to connect this output to a booth monitoring system. The level of this output is controlled by the **Booth** knob on the top panel.
7. **Aux Input:** Connect a line-level device to these RCA inputs. Use the **Mic 1/Line** controls on the top panel to select this input and adjust its level and tone.
8. **Mic 1 Input:** Connect a standard dynamic microphone to this 1/4" (6.35 mm) input. Use the **Mic 1/Line** controls on the top panel to select this input and adjust its level and tone.

## Operation

### Performance Pad Modes

With the included Serato DJ Lite, the upper row of pads can be used to perform the functions of the four main pad modes described below: Cue, Auto Loop, Fader Cuts, and Sample. The bottom four pads are used for Stutter, Previous Track, Search Backward, and Search Forward functions.

If you would like to use Serato DJ Pro and/or the Serato Pitch 'n Time DJ Expansion Pack (sold separately), up to four additional pad modes are available: Pitch Play, Roll, Slicer, and Scratch Bank. You can also use all eight performance pads for any of the pad mode functions listed below.

### Cue

In Cue mode, each pad assigns a hot cue point or returns the track to that hot cue point.

**To enter Cue mode, press Cue.**

**To assign a hot cue point, press a pad at the desired point in your track.** The pad will light up when it is assigned (with the corresponding color, if available).

**To jump to a hot cue point, press a lit Pad.**

**To delete an assigned hot cue point, press Shift and the corresponding pad.**

### Pitch Play

In Pitch Play mode, each pad plays the track from a hot cue point at a different transposition (adjustable by semitones). The Serato Pitch 'n Time DJ Expansion Pack (sold separately) must be installed to use this mode. See [Cue](#) mode to learn how to assign hot cue points.

**To enter Pitch Play Mode, press Cue a second time.**

**To select which hot cue point to use, press Shift and a dimly lit Pad.**

**To play the track from the hot cue point, press a lit Pad.** Each pad corresponds to a specific transposition (by semitones), depending on the current range of transposition (see the diagrams here). The pad with no transposition (the original pitch) will be lit **white**. The bottom four pads are only available with Serato DJ Pro.

#### Up

|                          |                 |                 |                 |
|--------------------------|-----------------|-----------------|-----------------|
| +4<br>semitones          | +5<br>semitones | +6<br>semitones | +7<br>semitones |
| 0<br>(original<br>pitch) | +1<br>semitone  | +2<br>semitones | +3<br>semitones |

#### Middle

|                          |                 |                 |                 |
|--------------------------|-----------------|-----------------|-----------------|
| 0<br>(original<br>pitch) | +1<br>semitone  | +2<br>semitones | +3<br>semitones |
| -4<br>semitones          | -3<br>semitones | -2<br>semitones | -1<br>semitone  |

#### Down

|                 |                 |                 |                          |
|-----------------|-----------------|-----------------|--------------------------|
| -3<br>semitones | -2<br>semitones | -1<br>semitone  | 0<br>(original<br>pitch) |
| -7<br>semitones | -6<br>semitones | -5<br>semitones | -4<br>semitones          |



## Auto Loop

In Auto Loop mode, each pad triggers or releases an auto-loop of a different length. The software's loop grid determines the size of the loop.

**To enter Auto Loop mode, press Auto Loop.**

**To set an auto loop, press a pad for the desired loop length.**

## Roll

In Roll mode (Serato DJ Pro only), each pad triggers a momentary loop roll. Releasing the pad stops the loop roll and resumes normal playback where the playhead would be if you had not triggered the loop roll (i.e., as if the track had been playing forward the whole time).

**To enter Roll Mode, press Auto Loop** a second time.

**To trigger a loop roll, press and hold a pad.**

## Fader Cuts

In Fader Cuts mode, the pads will mute and unmute the deck's audio signal in a way that emulates crossfader movements toward that deck.

**To enter Fader Cuts mode, press Fader Cuts.**

**To perform a fader cut, press a pad.** The bottom four pads are only available with Serato DJ Pro.

## Slicer

**Important:** Your track must have a set beatgrid for this mode to work.

In Slicer mode (Serato DJ Pro only), the eight pads represent eight sequential beats—"slices"—in the beatgrid. The currently playing slice is represented by the currently lit pad; the light will "move through the pads" as it progresses through each eight-slice phrase. You can press a pad to play that slice. When you release the pad, the track will resume normal playback from where it would have been if you had never pressed it (i.e., as if the track had been playing forward the whole time).

**To enter Slicer mode, press Fader Cuts** a second time. The deck will exit Slicer mode if you load another track to the deck or enable Grid Edit mode.

**To play a slice, press the corresponding Pad.**

## Sampler

In Sampler mode, each pad triggers a sample, which you can assign in the software.

**To enter Sample mode, press Sample.**

**To play a sample, press a pad.**

**To stop playback, or to load a sample if the slot is empty, press Shift** and a pad.

## Scratch Banks

In Scratch Banks mode (Serato DJ Pro only), each pad loads a song to the selected deck. You can assign the song and set the starting point in the software. This is useful for preparing and performing with song samples for scratching.

**To enter Scratch Banks Mode, press Sampler** a second time.

## Guía del usuario (Español)

### Introducción

Gracias por comprar el NS4 FX. En Numark, sabemos que usted se toma la música en serio. Por eso es que diseñamos nuestros equipos con una sola cosa en mente—hacer que pueda tocar su mejor interpretación. ¡Nos sentimos muy honrados y entusiasmados de participar en su viaje musical y creativo como DJ!

### Contenido de la caja

NS4 FX

Adaptador de alimentación

Cable USB

Tarjeta de descarga de software

Guía del usuario

Manual sobre la seguridad y garantía

### Soporte

Para obtener la información más completa acerca de este product (los requisitos del sistema, compatibilidad, etc) y registro del producto, visite [numark.com](http://numark.com).

Para soporte adicional del producto, visite [numark.com/support](http://numark.com/support).

### Registro del producto

Su producto puede incluir software y/o promociones exclusivas a las que sólo se puede acceder registrando su producto nuevo en el sitio web de Numark.

Para verificar su elegibilidad y acceso al contenido disponible, sírvase registrar su producto siguiendo las instrucciones a continuación:

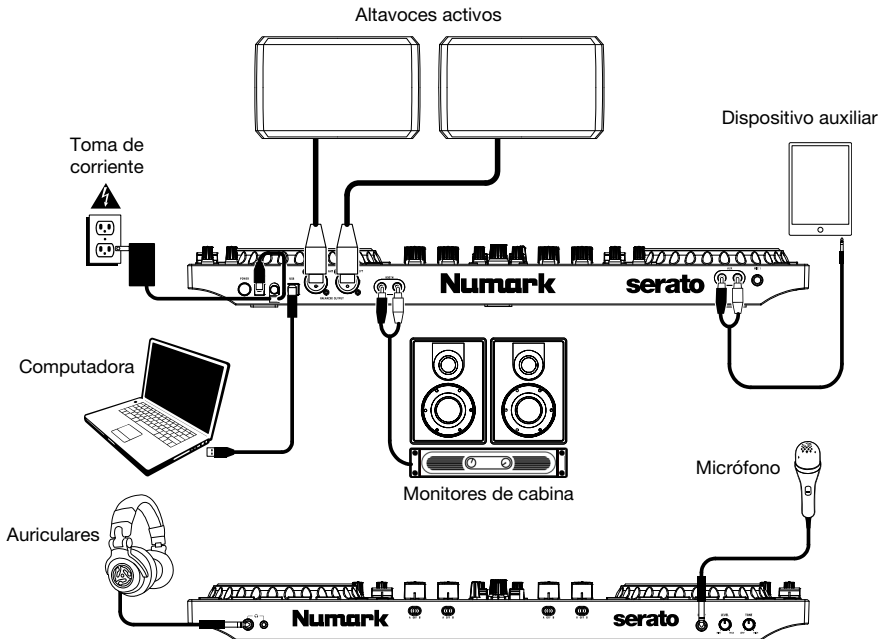
1. Visite [numark.com](http://numark.com).
2. Haga clic en "**My Account**" (Mi cuenta) para acceder a su cuenta existente o cree una nueva.
3. Una vez que haya iniciado sesión, haga clic en "**Register A Product**" (Registrar un producto).
4. Complete el formulario y haga clic en "**Submit Registration** (Enviar registro).
5. Una vez registrado exitosamente, toda descarga de software, contenido exclusivo y ofertas promocionales aplicables se mostrarán en su cuenta.

## Instalación

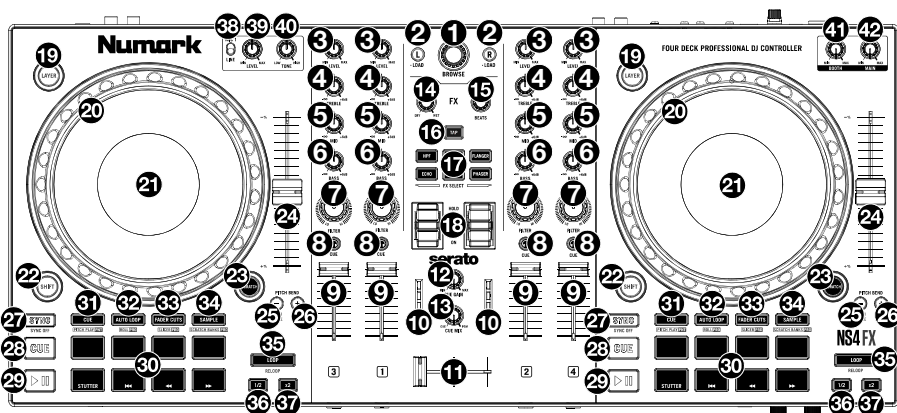
1. Coloque el NS4 FX sobre una superficie plana y estable.
2. Asegúrese que todos los dispositivos estén apagados y que todos los faders y perillas de ganancia estén en posición "cero".
3. Conecte todo dispositivo de entrada (micrófonos, reproductores de CD, etc.) a las **entradas Mic o Aux** del NS4 FX.
4. Conecte las **salidas principales** y las **salidas de cabina** (si las está utilizando) del NS4 FX a los amplificadores de potencia o altavoces, y conecte los auriculares a las **salidas para auriculares**.
5. Enchufe todos los dispositivos a la toma de corriente alterna y conecte el puerto **USB** del NS4 FX al puerto USB de su ordenador utilizando el cable USB incluido.
6. Al momento de encender su equipo, encienda sus dispositivos en el siguiente orden:
  - (1) Toda fuente de entrada, (2) su ordenador y NS4 FX, (3) todo amplificador, altavoz o dispositivo de salida.
7. Localice la tarjeta de instalación de Serato DJ Lite en la caja para descargar e instalar el software.
8. Abra su software y cargue música en las bandejas.
9. ¡A tocar!
10. Al momento de apagar su equipo, encienda sus dispositivos en el siguiente orden:
  - (1) Todo amplificador, altavoz o dispositivo de salida, (2) su ordenador y NS4 FX, (3) toda fuente de entrada.

## Diagrama de conexión

Los elementos que no se enumeran en [Introducción > Contenido de la caja](#) se venden por separado.



### Panel superior



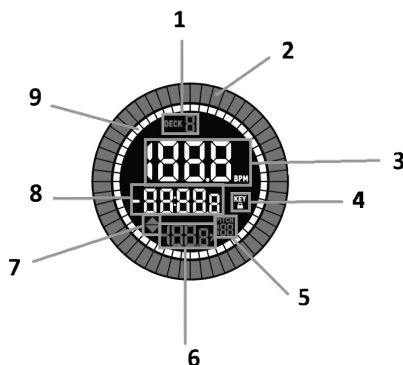
1. **Perilla de navegación:** Gire la perilla para recorrer las carpetas y las pistas. Cuando seleccione una carpeta, pulse la perilla para entrar a la misma.  
Mantenga presionada la tecla **Shift** y gire la perilla para desplazarse rápidamente por las pistas y carpetas.
2. **Load:** Pulse uno de estos botones cuando haya una pista seleccionada para agregarla a la bandeja izquierda o derecha activa. Pulse dos veces un botón de carga rápidamente para asignar la misma pista a ambas bandejas activas.
3. **Level:** Ajusta el nivel de audio previo al fader y al ecualizador del canal correspondiente en el software.
4. **Ecualización de agudos:** Permite controlar las frecuencias de agudos de los canales individuales.
5. **Ecualización de medios:** Permite controlar las frecuencias de la gama media de los canales individuales.
6. **Ecualización de graves:** Permite controlar las frecuencias de graves de los canales individuales.
7. **Filtro:** Esta perilla permite ajustar el valor del filtro. Girándola a izquierda y derecha se produce un filtro pasa-bajos y un filtro pasa-altos, respectivamente.
8. **Cue de auriculares:** Envía el audio prefader (previo al atenuador) al canal de cue para monitorización con auriculares.
9. **Fader de canal:** Permite ajustar el volumen de los canales individuales en el software.
10. **Cue Gain:** Permite ajustar el volumen del cue por los auriculares.
11. **Cue Mix:** Permite ajustar la salida de audio a los auriculares, mezclando la salida para cue y la salida de mezcla maestra.
12. **LED de salida principal:** Muestra el nivel de audio que sale por la salida principal.
13. **Crossfader:** Permite controlar la combinación entre las dos bandejas.
14. **Perilla FX Wet/Dry:** Gire esta perilla para ajustar la mezcla "con efectos" / "sin efectos".
15. **Multiplicador de beats:** Se utiliza para aumentar y disminuir la velocidad del ciclo del efecto en beats. Cuando se usa un efecto basado en el tiempo, con esta perilla se ajusta su división de tiempo.
16. **Ajuste de BPM:** Pulse este botón 4 veces o más para introducir manualmente los nuevos BPM. El software ignorará los BPM de la pista y seguirá el tempo que usted introdujo manualmente. Pulse **Shift** y este botón para reiniciar el tempo a los BPM predeterminados de la bandeja.
17. **Software FX:** presione uno de estos botones para seleccionar un efecto de software.
  - HPF (filtro de paso alto)
  - LPF (filtro de paso bajo)
  - Flanger
  - Eco
  - Reverberación
  - Phaser

18. **Activar / Desactivar / Sostener FX (efectos):** Mueva el interruptor conmutador hacia arriba para trabar (bloquear) los efectos en la posición de activación. Mueva el interruptor conmutador hacia abajo para activar los efectos momentáneamente. Cuando el interruptor se encuentre en la posición intermedia, los efectos estarán apagados.
19. **Layer:** Pulse este botón para seleccionar la capa del software que se controla con esa bandeja del hardware. La bandeja A puede controlar las bandejas virtuales 1 ó 3. La bandeja B puede controlar las bandejas virtuales 2 ó 4.
20. **Plato/rueda de avance por pasos:** Esta rueda de avance por pasos capacitiva y sensible al tacto controla el audio cuando se toca y se mueve la rueda. Cuando el botón **Scratch** no está activo, use la rueda para variar el pitch de la pista. Cuando el botón **Scratch** está activo, use la rueda para capturar y mover el audio, "rayando" la pista como lo haría con un disco de vinilo. También puede tomar la rueda externa insensible al tacto para variar el pitch de la pista.  
Presione **Shift** y mueva la rueda para buscar rápidamente el audio de la pista.
21. **Pantalla:** Use esta pantalla para ver la información relacionada con la pista actual. Consulte [Características > Pantalla](#) para más información.
22. **Shift (Función secundaria):** Permite disparar varios comandos de control cuando se pulsan primero junto con otros botones.
23. **Scratch:** presione este botón para activar la función scratch de la rueda de selección.
24. **Fader de pitch:** Controla la velocidad de la música. Al moverlo hacia el "+" se acelera la música y al moverlo hacia el "-" se reduce su velocidad.
25. **Inflexión de tono hacia abajo:** Manténgalo pulsado para reducir la velocidad de la pista momentáneamente.  
Mantenga pulsado **Shift** y este botón para ajustar el rango del fader de tono.
26. **Inflexión de tono hacia arriba:** Manténgalo pulsado para aumentar la velocidad de la pista momentáneamente.  
Mantenga pulsado **Shift** y este botón para activar o desactivar el bloqueo de teclas.
27. **Sync (Sincronización):** Pulse este botón para hacer coincidir automáticamente el tempo de la bandeja correspondiente con el tempo de la bandeja opuesta. Pulse **Shift** y pulse este botón para desactivar el sincronismo.
28. **Cue (control de transporte):** Se utiliza para establecer y recuperar el punto de cue principal en la pista actual. Mantenga pulsado el botón **Cue** para reproducir temporalmente el punto de cue. La pista se reproduce mientras el botón se mantiene pulsado y retorna al punto de cue cuando se suelta.  
Pulse **Shift + Cue** para regresar el cabezal de reproducción al comienzo de la pista.
29. **Reproducir/Pausa:** Se utiliza para iniciar y suspender la reproducción.
30. **Pads de actuaciones en vivo:** Estos pads tienen distintas funciones en cada bandeja en función del modo de pad activo. Consulte [Funcionamiento > Modos de pad para actuaciones](#) para aprender a utilizar los pads en cada modo, como se describe a continuación.  
Con Serato DJ Lite, la fila inferior de pads se utiliza para disparar efectos de tartamudeo, pista anterior y búsqueda hacia atrás y hacia adelante.
  - **Tartamudeo:** Repite o hace tartamudear a la muestra cuando el pad se toca repetidamente.
  - **Pista anterior:** Regresa a la pista anterior.
  - **Búsqueda hacia atrás:** Recorre la pista actual hacia atrás.
  - **Búsqueda hacia adelante:** Recorre la pista actual hacia adelante.
  - **Bucle activado / desactivado:** presione para activar / desactivar el bucle automático. Mantenga presionada la tecla **Shift** y presione este botón para activar una reloop.
 Con Serato DJ Pro, los cuatro pads inferiores también se pueden utilizar para el modo de pad seleccionado.
31. **Cue / Pitch Play:** Pulse este botón para entrar al modo **Cue**. Pulse el botón una segunda vez para entrar al modo de **reproducción de tono**.  
**Nota:** El plugin **Pitch N Time** de Serato (no incluido) es necesario para poder usar el modo de reproducción de tono.
32. **Auto Loop / Roll:** Pulse este botón para entrar al modo de **bucle automático**. Pulse este botón una segunda vez para entrar al modo de **redoble** (Serato DJ Pro solamente).

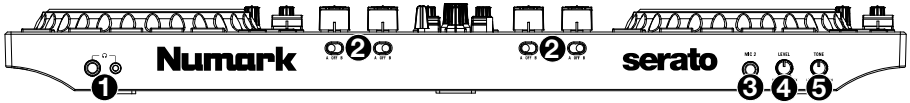
33. **Fader Cuts / Slicer:** Pulse este botón para entrar al modo de **cortes de fader**. Pulse este botón una segunda vez para entrar al modo **cortador** (Serato DJ Pro solamente).
34. **Sampler / Scratch Banks:** Pulse este botón para entrar al modo **muestreador** ("sampler"). Pulse este botón una segunda vez para entrar al modo de **banco de rayado** (Serato DJ Pro solamente).
35. **Loop On/Off:** Pulse este botón para activar/desactivar el bucle automático. Mantenga pulsado **Shift** y pulse este botón para disparar una repetición del bucle.
36. **Bucle 1/2:** presione este botón cuando haya un bucle activo para disminuir el tamaño del bucle a la mitad. Mantenga presionada la tecla **Shift** y presione este botón para establecer el punto de entrada del bucle.
37. **Bucle x2:** presione este botón cuando haya un bucle activo para duplicar el tamaño del bucle. Mantenga presionada la tecla **Shift** y presione este botón para establecer el punto de salida de bucle.
38. **Interruptor Mic 1/Línea:** Ajuste este interruptor a la posición adecuada, en función del dispositivo conectado a la **entrada Mic 1**. Si está utilizando un micrófono conectado a la **entrada Mic 1**, ajuste el interruptor a **Mic 1**. Si está utilizando un dispositivo tal como un reproductor de CD o muestreador conectado a la **entrada auxiliar**, coloque este interruptor en **Line**.
39. **Nivel de micrófono 1/línea:** Gire esta perilla para ajustar el nivel de la **entrada Mic 1 o Aux**.
40. **Tono de micrófono 1/línea:** Gire esta perilla para ajustar el tono de la **entrada Mic 1 o Aux**. Gírela a la izquierda para aumentar el tono de las frecuencias **bajas** o a la derecha para aumentar el tono de las frecuencias **altas**.
41. **Volumen de cabina:** Gire esta perilla para ajustar el volumen de la mezcla de la **salida de cabina**.
42. **Volumen principal:** Gire esta perilla para ajustar el volumen de la mezcla de la **salida principal**.

## Pantalla

1. **Bandeja activa:** Indica la bandeja actualmente activa.
2. **Posición del plato:** Muestra la posición actual de la pista.
3. **BPM:** Muestra los BPM actuales de la pista actual.
4. **Bloqueo de tonalidad:** Este icono se enciende cuando el bloqueo de tonalidad se encuentra activado para la bandeja actual.
5. **Rango de tono:** muestra el rango de tono actual.
6. **Pitch:** muestra el tono actual de la pista.
7. **Ajuste de tono (pitch):** Indica la dirección en la cual mover el **fader de tono** para hacer coincidir los BPM de la pista actual con la pista en la bandeja opuesta.
8. **Tiempo:** Muestra el tiempo de reproducción transcurrido o el tiempo restante en la pista.
9. **Tiempo restante (círculo blanco interno):** proporciona una referencia visual del tiempo restante en la canción seleccionada. Cuando la canción esté casi terminada, estos segmentos parpadearán para dar una advertencia.



**Panel frontal**



1. **Salida para auriculares:** Conecte auriculares a estos conectores hembra de 6.35 mm (1/4 pulg.) y 3.5 mm (1/8 pulg.) para monitorear la señal. El volumen de los auriculares se controla con la perilla **cue gain**.
2. **Asignación del crossfader:** Utilice estos interruptores para encaminar el audio que se reproduce en el canal correspondiente a cualquiera de los lados del crossfader (A o B) o puentea el crossfader y envía el audio directamente a la mezcla del programa (centro, apagado).
3. **Entrada del Mic 2:** Conecte un micrófono dinámico a la entrada de 6,35 mm (1/4 pulg.).
4. **Nivel del Mic 2:** Ajusta el nivel del volumen de la **entrada Mic 2**.
5. **Tono del Mic 2:** Gire esta perilla para ajustar el tono de la entrada Mic 2. Gírela a la izquierda para aumentar el tono de las frecuencias **bajas** o a la derecha para aumentar el tono de las frecuencias **altas**.

**Panel trasero**



1. **Botón de encendido:** Pulse este botón para encender el NS4 FX. Encienda el NS4 FX **después** de haber conectado todos sus dispositivos de entrada y **antes** de encender sus amplificadores y altavoces.
2. **Entrada de alimentación:** Use el adaptador de alimentación incluido (12 V DC, 2 A, centro positivo) para conectar el NS4 FX a un tomacorriente alimentado. Mientras está desconectada la alimentación eléctrica, enchufe la fuente de alimentación al NS4 FX primero, y luego al tomacorriente.
3. **Presilla del cable:** Puede fijar un cable a esta presilla para evitar que se desenchufe accidentalmente.
4. **USB:** Utilice un cable USB (incluido) para conectar cada puerto USB a un puerto USB disponible en un ordenador. Este puerto envía datos USB MIDI para controlar diversos parámetros del software.
5. **Salida principal (XLR):** Utilice cables XLR estándar para conectar esta salida a un sistema de megafonía o monitores alimentados. El nivel de esta salida se controla mediante la perilla **Main** del panel superior.
6. **Salida para cabina (RCA):** Use cables RCA estándar para conectar esta salida a un sistema de monitoreo de cabina. El nivel de esta salida se controla con la perilla **Booth** del panel superior.
7. **Entrada auxiliar:** Conecte a estas entradas RCA un dispositivo de nivel de línea. Utilice los controles **Mic 1/Line** del panel superior para seleccionar esta entrada y ajustar su nivel y tono.
8. **Entrada de micrófono 1:** Conecte a esta entrada de 6,35 mm (1/4 pulg.) un micrófono dinámico estándar. Utilice los controles **Mic 1/Line** del panel superior para seleccionar esta entrada y ajustar su nivel y tono.

## Funcionamiento

### Modos de pads para actuación en vivo

Con el Serato DJ Lite incluido, la fila superior de pads se pueden utilizar para efectuar las funciones de los cuatro modos de pad principales que se describen a continuación: Cue, bucle automático, cortes de fader y muestra. La fila inferior de pads se utiliza para funciones de tartamudeo, pista anterior, y búsqueda hacia atrás y hacia adelante.

Si desea utilizar el paquete de expansión de DJ de Serato DJ Pro y/o Serato Pitch 'n Time (que se venden por separado), hay disponibles hasta cuatro modos de pad adicionales: Reproducción de tono, redoble, cortador y banco de rayado. También puede utilizar los ocho pads para actuaciones para cualquiera de las funciones de los modos de pad que se enumeran a continuación.

### Cue

En modo de cue, cada pad asigna un punto de cue rápido o hace que la pista vuelva a ese punto de cue rápido.

**Para entrar al modo de cue,** pulse **Cue**.

**Para asignar un punto de cue rápido,** pulse un pad en la posición deseada de su pista. Este pad se iluminará cuando esté asignado (con el color correspondiente, si está disponible).

**Para saltar a un punto de cue rápido,** pulse un **pad iluminado**.

**Para borrar un punto de cue rápido asignado,** pulse **Shift** y el pad correspondiente.

### Pitch Play

En el modo de reproducción de tonos, cada pad reproduce la pista desde un punto de cue rápido en una transposición diferente (ajutable por semitonos). El paquete de expansión para DJ Serato Pitch 'n Time (se vende por separado) debe estar instalado para poder utilizar este modo. Consulte **Cue** para aprender cómo asignar puntos de cue rápidos.

**Para entrar al modo de reproducción de tonos,** pulse **Cue** una segunda vez.

**Para seleccionar el punto de cue rápido que desea utilizar,** pulse **Shift** y un **pad tenuemente iluminado**.

**Para reproducir la pista desde el punto de cue rápido,** pulse un **pad iluminado**. Cada pad corresponde a una transposición específica (por semitonos), en función del rango de transposición actual (consulte los diagramas aquí detallados). El pad sin transposición (el tono original) estará iluminado en blanco. Los cuatro pad inferiores solo están disponibles con Serato DJ Pro.

#### Arriba

|                      |                  |                  |                  |
|----------------------|------------------|------------------|------------------|
| +4<br>semi-tonos     | +5<br>semi-tonos | +6<br>semi-tonos | +7<br>semi-tonos |
| 0<br>(tono original) | +1<br>semitono   | +2<br>semi-tonos | +3<br>semi-tonos |

#### Medio

|                      |                  |                  |                  |
|----------------------|------------------|------------------|------------------|
| 0<br>(tono original) | +1<br>semitono   | +2<br>semi-tonos | +3<br>semi-tonos |
| -4<br>semi-tonos     | -3<br>semi-tonos | -2<br>semi-tonos | -1<br>semi-tono  |

#### Abajo

|                  |                  |                  |                      |
|------------------|------------------|------------------|----------------------|
| -3<br>semi-tonos | -2<br>semi-tonos | -1<br>semi-tono  | 0<br>(tono original) |
| -7<br>semi-tonos | -6<br>semi-tonos | -5<br>semi-tonos | -4<br>semi-tonos     |



## Auto Loop

En el modo de bucle automático, cada pad dispara o libera un bucle automático de una longitud diferente. La grilla de bucles del software determina el tamaño del bucle.

**Para entrar al modo de bucle automático,** pulse **Auto Loop**.

**Para definir un bucle automático,** pulse un pad durante la longitud deseada del bucle.

## Roll

En el modo de redoble (Serato DJ Pro solamente) cada pad dispara un bucle con regreso momentáneo. Cuando se suelta el pad, se detiene el redoble del bucle y se reanuda la reproducción normal desde donde hubiera estado el cabezal de reproducción si no hubiera disparado el bucle con regreso (es decir, como si la pista hubiera estado reproduciéndose hacia adelante todo el tiempo).

**Para entrar al modo de bucle con retorno,** pulse **Auto Loop** una segunda vez.

**Para disparar un bucle con regreso,** mantenga pulsado un pad.

## Fader Cut

En el modo de cortes del fader, los pads silencian y anulan el silenciamiento de la señal de audio de la bandeja de una forma que emula los movimientos del crossfader hacia esa bandeja.

**Para entrar al modo de cortes del fader,** pulse **Fader Cuts**.

**Para ejecutar un corte del fader,** pulse un pad. Los cuatro pad inferiores solo están disponibles con Serato DJ Pro.

## Slicer

**Importante:** Su pista debe tener una grilla de beats establecida para que este modo funcione.

En el modo de cortador (Serato DJ Pro solamente), los 8 pads representan 8 pulsos secuenciales—“cortes”—de la grilla de beats. El pad iluminado representa el corte que se está reproduciendo en ese momento. La luz "recorre los pads" a medida que progresa a lo largo de cada una de las frases de ocho cortes. Puede pulsar un pad para reproducir ese corte. Cuando suelte el pad, se reanuda la reproducción normal de la pista desde donde habría estado si nunca lo hubiera presionado (es decir, como si la pista hubiera estado reproduciéndose en avance todo el tiempo).

**Para entrar al modo cortador,** pulse **Fader Cuts** una segunda vez. La bandeja saldrá del modo de cortador si carga otra pista en la bandeja o activa el modo de edición de la grilla.

**Para reproducir un corte,** pulse el **pad** correspondiente.

## Sampler

En el modo Muestreador, cada pad dispara una muestra, que puede asignar en el software.

**Para entrar al modo de muestreador,** pulse **Sampler**.

**Para reproducir una muestra,** pulse un pad.

**Para detener la reproducción o para cargar una muestra si la ranura está vacía,** pulse **Shift** y un pad.

## Scratch Banks

En el modo de bancos de rayado (Serato DJ Pro solamente), cada pad carga una canción en la bandeja seleccionada. Puede asignar una canción y definir su punto inicial en el software. Esto resulta de gran utilidad para preparar y actuar con muestras de canciones para rayar.

**Para entrar al modo de bancos de rayado,** pulse **Sampler** una segunda vez.

## Guide d'utilisation (Français)

### Présentation

Merci d'avoir fait l'acquisition du NS4 FX. Chez Numark, nous savons à quel point la musique est importante pour vous. C'est pourquoi nous concevons nos produits avec une seule chose en tête — faire de votre performance la meilleure qui soit. Nous sommes honorés et enthousiastes de pouvoir jouer un rôle dans votre parcours de création musicale dans l'univers du DJing.

### Contenu de la boîte

NS4 FX

Adaptateur d'alimentation

Câble USB

Carte de téléchargement de logiciel

Guide d'utilisation

Consignes de sécurité et informations concernant la garantie

### Assistance

Pour les dernières informations concernant ce produit (la configuration système minimale requise, la compatibilité, etc) et l'enregistrement du produit, veuillez visitez le site [numark.com](http://numark.com).

Pour toute assistance supplémentaire, veuillez visiter le site [numark.com/support](http://numark.com/support).

### Enregistrement du produit

L'achat du produit peut inclure de logiciels exclusifs et/ou des promotions accessibles uniquement par l'enregistrement de votre produit sur le site Web de Numark.

Pour vérifier votre admissibilité et accéder au contenu disponible, veuillez enregistrer votre produit en suivant les instructions ci-dessous :

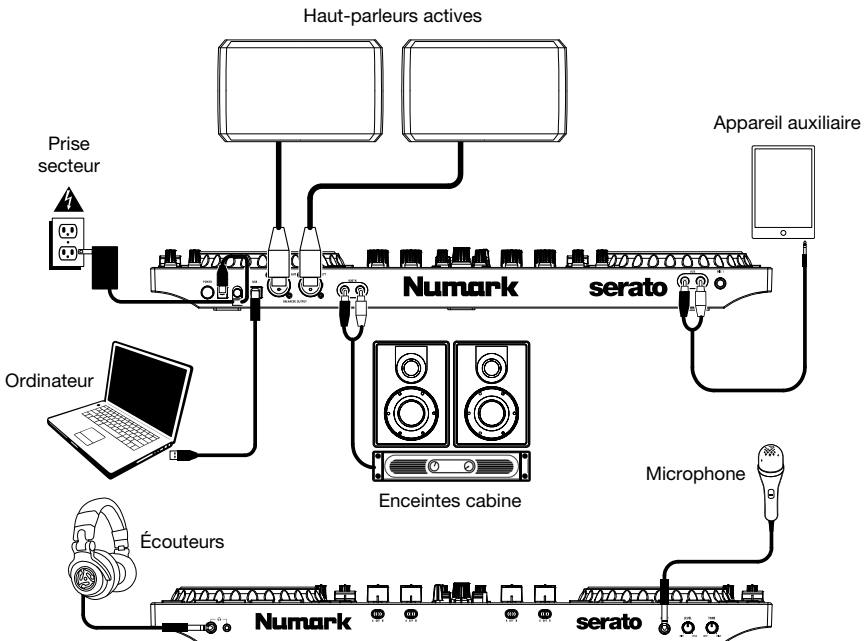
1. Visitez [numark.com](http://numark.com).
2. Cliquez sur **Sign In** pour accéder à votre compte existant ou pour créer un nouveau compte.
3. Une fois connecté, cliquez sur **My Registered Products**.
4. Remplissez le formulaire et cliquez sur **Submit Registration** (Soumettre l'inscription).
5. Une fois l'enregistrement réussi, tous les téléchargements de logiciels, contenus exclusifs et offres promotionnelles applicables figureront sur votre compte.

## Démarrage

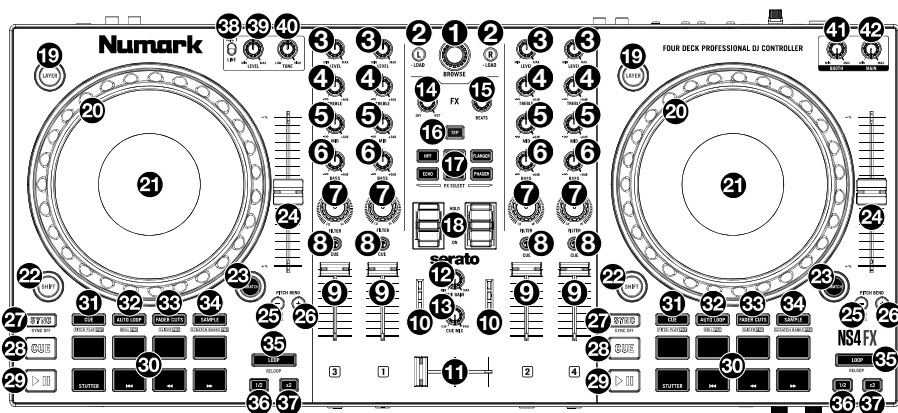
1. Placez le NS4 FX sur une surface plane et stable.
2. Assurez-vous que tous les appareils sont hors tension et que tous les potentiomètres et le gain sont réglés à « zéro ».
3. Branchez tous les appareils d'entrée (microphones, lecteurs CD, etc.) aux **entrées microphones** ou **auxiliaires** du NS4 FX.
4. Branchez les **sorties principales** et les **sorties cabine** (le cas échéant) du NS4 FX à des amplificateurs de puissance ou à des enceintes, et branchez un casque d'écoute aux **sorties casque**.
5. Branchez tous les appareils à une alimentation secteur puis utilisez le câble USB fourni pour brancher le **port USB** du NS4 FX au port USB d'un ordinateur.
6. Pour mettre les appareils sous tension, utilisez l'ordre suivant :
  - (1) toute source d'entrée, (2) l'ordinateur et le NS4 FX, puis (3) tout amplificateur, enceinte ou appareil de sortie.
7. Trouvez la carte d'installation du logiciel Serato DJ Lite dans l'emballage pour télécharger et installer le logiciel.
8. Lancez le logiciel, chargez de la musique sur les modules puis commencez à mixer !
9. Pour mettre les appareils hors tension, utilisez l'ordre suivant :
  - (1) tout amplificateur, enceinte ou appareil de sortie, (2) l'ordinateur et le NS4 FX, puis (3) toute source d'entrée.

## Schéma de connexion

Les articles qui ne figurent pas dans la section [Présentation > Contenu de la boîte](#) sont vendus séparément.



### Panneau supérieur



1. **Browse** : Ce bouton permet de parcourir les dossiers et les pistes. Lorsqu'un dossier est sélectionné, vous n'avez qu'à appuyer sur le bouton pour y accéder.  
Maintenez **Shift** et tournez le bouton pour faire défiler rapidement les pistes et les dossiers.
2. **Load** : Appuyer sur une de ces touches lorsqu'une piste est sélectionnée permet de l'assigner au module gauche ou au module droit. Appuyer rapidement deux fois sur une des touches Load permet d'assigner la même piste aux deux modules actifs.
3. **Level** : d'ajuster le niveau de pré-atténuation, pré-égalisation du canal correspondant.
4. **High EQ** : Ces boutons permettent de régler les hautes fréquences des canaux individuels.
5. **Mid EQ** : Ces boutons permettent de régler les moyennes fréquences des canaux individuels.
6. **Low EQ** : Ces boutons permettent de régler les basses fréquences des canaux individuels.
7. **Filter** : Ce bouton permet de régler la quantité de filtre ajoutée. En réglant le bouton vers la gauche ou vers la droite cela permet de produire soit un filtre passe-bas ou un filtre passe-haut, respectivement.
8. **Cue de casque** : Cette touche permet d'acheminer l'audio préatténuation au canal CUE pour la pré-écoute.
9. **Fader de canal** : Ces potentiomètres permettent d'ajuster le niveau du signal audio des canaux individuels dans le logiciel.
10. **LED de sortie principale** : Ces DEL indiquent les niveaux du signal acheminé à la sortie principale.
11. **Crossfader** : Commande le fondu entre les deux modules.
12. **Cue Gain** : Ce bouton ajuste les niveaux de la sortie pour le repérage.
13. **Cue Mix** : Ce bouton ajuste les sortie au casque d'écoute, mélangeant la sortie du repérage et la sortie principale (master mix).
14. **Bouton FX Wet/Dry** : Ce bouton permet d'ajuster le mix traité/non traité de l'effet.
15. **Bouton beats** : Ces boutons permettent d'augmenter et de réduire la vitesse des effets par rapport au tempo. Lors de l'utilisation d'effets à base temporelle, ces boutons permettent de régler la division temporelle appliquée.
16. **Tap BPM** : Appuyer sur cette touche 4 fois ou plus permet d'entrer manuellement un nouveau BPM. La commande BPM ignorera le BPM de la piste et suivra le tempo que vous avez entré manuellement. Appuyer sur la touche **Shift** tout en appuyant sur cette touche permet de réinitialiser le tempo par défaut de la piste.
17. **Effets logiciels** : appuyez sur l'une de ces touches pour sélectionner un effet logiciel.
  - HPF (filtre passe-haut)
  - LPF (filtre passe bas)
  - Flanger
  - Écho
  - Reverb
  - Phaser

18. **Interrupteur FX On/Off/Hold** : Pousser cet interrupteur vers le haut permet de le verrouiller dans cette position et d'activer l'effet. Pousser cet interrupteur vers le bas permet de déclencher momentanément l'effet. Lorsque l'interrupteur est placé au centre, l'effet est désactivé.
19. **Layer** : Appuyer sur cette touche permet de sélectionner une couche dans le logiciel qui sera commandé par le module matériel. Le module A peut commander la couche 1 ou 3 et le module B, la couche 2 ou 4.
20. **Plateau/Molette** : Cette molette capacitive sensible à la dynamique permet de commander l'audio lorsque la molette est touchée et déplacée. Lorsque la touche **Scratch** n'est pas activée, utilisez la molette afin de modifier temporairement la vitesse de lecture de la piste. Lorsque la touche **Scratch** est activée, utilisez la molette pour saisir et déplacer l'audio et créer un effet de « scratch » sur la piste, comme avec un vinyle. Vous pouvez également saisir le pourtour extérieur non sensible à la dynamique de la molette afin de modifier la tonalité de la piste.  
Appuyez sur **Shift** et déplacez la molette pour effectuer une recherche rapide dans l'audio de la piste.
21. **Écran d'affichage** : Cet écran affiche des informations sur la piste en cours. Veuillez consulter la section **Caractéristiques > Écran d'affichage** pour plus d'information.
22. **Shift** : Cette touche permet à plusieurs commandes d'être activées en même temps lorsqu'elle est enfoncée simultanément avec d'autres.
23. **Scratch** : Appuyez sur ce bouton pour activer la fonction de scratch pour la molette.
24. **Curseur de hauteur tonale** : Ce potentiomètre permet de modifier la vitesse de la musique. Le déplacer vers « + » permet d'accélérer la musique, alors que le déplacer vers « - » permet de la ralentir.
25. **Pitch Bend -** : Maintenir cette touche enfoncée permet de réduire momentanément la hauteur tonale de la piste.  
Maintenir la touche **Shift** enfoncée et appuyer sur cette touche permet de régler la plage du curseur de la hauteur tonale.
26. **Pitch Bend +** : Maintenir cette touche enfoncée permet d'augmenter momentanément la hauteur tonale de la piste.  
Maintenir la touche **Shift** enfoncée et appuyer sur cette touche permet d'activer et de désactiver la fonction de verrouillage tonale.
27. **Sync** : Appuyez sur cette touche afin de synchroniser automatiquement le tempo du module correspondant aux tempo de l'autre module. Appuyez **Shift** enfoncée puis appuyez sur cette touche pour désactiver la synchronisation.
28. **Cue** : Cette touche permet de programmer et de rappeler le point de repère de la piste en cours. Vous pouvez maintenir la touche **Cue** enfoncée afin de relancer momentanément la lecture du point de repère. La piste jouera jusqu'à ce que la touche soit relâchée et reviendra ensuite au point de repère.  
Maintenez **Shift** et appuyez sur ce bouton pour ramener la tête de lecture au début de la piste.
29. **Lecture / Pause** : Ces touches permettent de lancer ou de pauser la lecture des modules.
30. **Pads** : Ces pads ont différentes fonctions sur chaque module selon le mode de fonctionnement sélectionné. Veuillez consulter la section **Fonctionnement > Modes de fonctionnement des pads** afin d'apprendre à utiliser les pads selon le mode, décrit ci-dessous.

Dans Serato DJ Lite, les pads de la rangée inférieure permettent de déclencher un effet de bégaiement, de retourner à la piste précédente, d'effectuer une recherche arrière et d'effectuer une recherche avant sur la piste :

- **Stutter** : Cette touche permet de répéter (effet de bégaiement) l'échantillon lorsque le pad est tapé à plusieurs reprises.
- **Piste précédente** : Cette touche permet de retourner à la piste précédente.
- **Recherche arrière** : Cette touche permet d'effectuer une recherche arrière sur la piste sélectionnée.
- **Recherche avant** : Cette touche permet d'effectuer une recherche avant sur la piste sélectionnée.

Dans Serato DJ Pro, les quatre pads de la rangée inférieure peuvent également être utilisés pour exécuter les fonctions du mode de pad sélectionné.

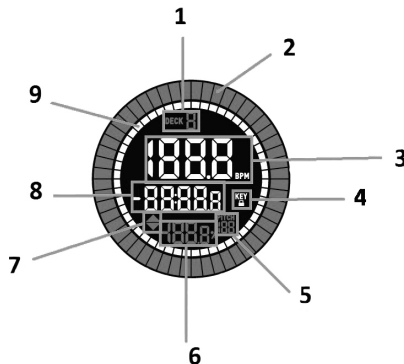
31. **Cue/Pitch Play** : Appuyer sur cette touche permet d'accéder au mode **Cue**. Appuyer une deuxième fois sur la touche permet de passer en mode **Pitch Play**.

**Remarque** : Le plug-in **Serato Pitch N Time** (non fourni) est requis pour utiliser le mode **Pitch Play**.

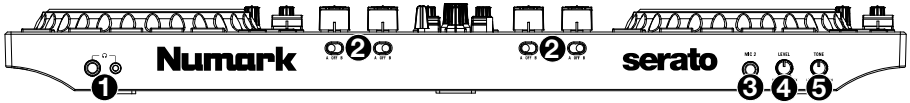
32. **Auto Loop/Roll** : Appuyer sur cette touche permet de passer en mode **Auto Loop**. Appuyer une deuxième fois sur cette touche permet de passer en mode **Roll** (Serato DJ Pro uniquement).
33. **Fader Cuts/Slicer** : Appuyer sur cette touche permet de passer en mode **Fader Cuts**. Appuyer une deuxième fois sur cette touche permet de passer en mode **Slicer** (Serato DJ Pro uniquement).
34. **Sampler/Scratch Banks** : Cette touche permet de passer en mode **Sampler**. Appuyer une deuxième fois sur cette touche permet de passer en mode **Scratch Banks** (Serato DJ Pro uniquement).
35. **Loop On/Off** : Appuyer sur cette touche permet d'activer et de désactiver la boucle automatique. Maintenir la touche **Shift** enfoncée et appuyer sur cette touche permet de déclencher une boucle.
36. **Loop 1/2** : Appuyez sur cette touche lorsqu'une boucle est active pour réduire la taille de la boucle de moitié. Maintenez **Shift** et appuyez sur ce bouton pour définir le point Loop In.
37. **Loop x2** : appuyez sur cette touche lorsqu'une boucle est active pour doubler la taille de la boucle. Maintenez **Shift** et appuyez sur ce bouton pour définir le point de sortie de boucle.
38. **Sélecteur Mic/Line** : Ce sélecteur doit être réglé selon l'appareil branché à l'**entrée Mic 1**. Si un microphone est branché à l'**entrée Mic 1**, le sélecteur doit être réglé sur **Mic 1**. Si un appareil tel qu'un lecteur CD ou un échantillonneur est branché à l'**entrée auxiliaire**, le sélecteur doit être réglé sur **Line**.
39. **Mic 1/Line Level** : Tourner ce bouton permet de régler le volume de l'**entrée Mic 1** ou **Aux**.
40. **Mic 1/Line Tone** : Tourner ce bouton permet de régler la tonalité de l'**entrée Mic 1** ou **Aux**. Tourner vers la gauche permet d'augmenter les **basses** fréquences et tourner vers la droite permet d'augmenter les **hautes** fréquences.
41. **Booth Volume** : Tourner ce bouton permet de régler le volume du mix de la **sortie cabine**.
42. **Main Volume** : Tourner ce bouton permet de régler le volume du mix de la **sortie principale**.

## Écran d'affichage

1. **Indicateur de module** : Indique le module en cours d'utilisation.
2. **Position du plateau** : Affiche la position de la piste en cours.
3. **BPM** : Affiche le BPM en cours pour la piste sélectionnée.
4. **Verrouillage tonal** : Cette icône s'allume lorsque le verrouillage tonal est activé pour le module en cours.
5. **Plage de hauteur** : Indique la plage de hauteur actuelle.
6. **Hauteur** : Affiche la hauteur actuelle de la piste.
7. **Réglage de la hauteur tonale** : Indique quelle direction déplacer le  **curseur de hauteur tonale** afin de correspondre au BPM de la piste en cours de l'autre module.
8. **Durée** : Affiche le temps écoulé ou le temps restant de la piste.
9. **Indicateurs de durée** : Fournit une référence visuelle de la durée restante de la piste en cours. Lorsque la piste touche à sa fin, les barres se mettent à clignoter afin de vous avertir.



**Panneau avant**



1. **Sortie casque** : Cette sortie permet de brancher un casque d'écoute 6,35 mm (1/4 po) ou 3,5 mm (1/8 po) pour le pré-écoute et le mixage. Vous pouvez ajuster le volume de la sortie du casque d'écoute à l'aide du bouton **cue gain**.
2. **Assignment du crossfader** : Ces deux sélecteurs permettent d'acheminer l'audio du canal correspondant à l'un ou l'autre côté du crossfader (A ou B), ou de contourner le crossfader et d'acheminer l'audio directement au mix du programme (centre, désactivé).
3. **Entrée Mic 2** : Ce entrée 6.35 mm (1/4") permettent de brancher un microphone électrodynamique.
4. **Mic 2 Level** : Tourner ce bouton permet de régler le volume de l'**entrée microphone 2**.
5. **Mic 2 Tone** : Tourner ce bouton permet de régler la tonalité de l'**entrée microphone 2**. Tourner vers la gauche permet d'augmenter les **basses** fréquences et tourner vers la droite permet d'augmenter les **hautes** fréquences.

**Panneau arrière**



1. **L'interrupteur d'alimentation** : Met l'appareil sous et hors tension. Branchez le NS4 FX après avoir branché tous les appareils et avant de mettre les amplificateurs sous tension. Mettez les amplificateurs hors tension avant de mettre le NS4 FX hors tension.
2. **Entrée courant** : Utilisez l'adaptateur d'alimentation inclus (12 V CC, 2 A, centre positif) pour brancher le NS4 FX dans une prise d'alimentation murale. Lorsque le NS4 FX est hors tension, branchez le câble d'alimentation dans le NS4 FX, puis dans la prise de courant.
3. **Clip de retenue** : Utilisez ce clip pour fixer les câbles afin de ne pas le débrancher accidentellement.
4. **USB** : Utiliser un câble USB standard (fourni) pour relier chaque port USB à un port USB d'un ordinateur. Ce port USB permet d'acheminer des données MIDI USB afin de commander différents paramètres logiciels.
5. **Sortie principale (XLR)** : Utiliser des câbles XLR standard pour brancher cette sortie à un système de sonorisation ou à des enceintes amplifiées. Le niveau du signal de cette sortie est commandé par le bouton **Main** du panneau supérieur.
6. **Sortie booth (RCA)** : Utilisez des câbles RCA standards afin de brancher cette sortie à système de pré-écoute. Le niveau du signal de cette sortie est commandé par le bouton **Booth** du panneau supérieur.
7. **Entrée auxiliaire** : Brancher un appareil à niveau ligne à ces entrées RCA. Utiliser les commandes **Mic 1/Line** sur le panneau supérieur pour sélectionner cette entrée et régler son niveau et sa tonalité.
8. **Entrée Mic 1** : Brancher un microphone dynamique standard à cette entrée 6,35 mm. Utiliser les commandes **Mic 1/Line** sur le panneau supérieur pour sélectionner cette entrée et régler son niveau et sa tonalité.

## Fonctionnement

### Modes de fonctionnement des pads

Dans Serato DJ Lite (fourni), les pads de la rangée supérieure peuvent être utilisés pour exécuter les fonctions des quatre principaux modes de pad décrits ci-dessous : Cue, Auto Loop, Fader Cuts et Sample. Les quatre pads de la rangée inférieure permettent de déclencher un effet de bégaiement, de retourner à la piste précédente, d'effectuer une recherche arrière et d'effectuer une recherche avant.

Si vous utilisez les logiciels Serato DJ Pro et/ou Serato Pitch 'n Time DJ Expansion Pack (vendu séparément), jusqu'à quatre modes de pad supplémentaires sont disponibles : Pitch Play, Roll, Slicer et Scratch Bank. Vous pouvez également utiliser les huit pads pour n'importe laquelle des fonctions de mode pad répertoriées ci-dessous.

### Cue

En mode Cue, chaque pad peut assigner un point de repère rapide ou retourner le curseur à ce point de repère.

**Pour passer en mode Cue**, appuyez sur **Cue**.

**Pour assigner un point de repère rapide**, appuyez sur un pad lorsque le curseur atteint l'endroit désiré sur la piste. Le pad s'allume lorsqu'il est assigné à point de repère rapide (avec la couleur correspondante, lorsque disponible).

### Pitch Play

En mode Pitch Play, chaque pad joue la piste à partir d'un point de repère rapide avec une transposition différente (réglable en demi-tons). Le logiciel Serato Pitch 'n Time DJ Expansion Pack (vendu séparément) doit être installé afin d'utiliser ce mode. Veuillez consulter la section **Cue** afin d'en savoir plus. Los cuatro pad inferiores solo están disponibles con Serato DJ Pro.

**Pour accéder au mode Pitch Play**, appuyez une deuxième fois sur la touche **Cue**.

**Pour sélectionner un point de repère rapide**, appuyez sur la touche **Shift** et un sur **pad allumé à faible intensité**.

**Pour faire la lecture de la piste à partir d'un point de repère rapide**, appuyez sur un **pad allumé**. Chaque pad correspond à une transposition spécifique (en demi-tons), selon la plage de transposition sélectionnée (consultez les diagrammes ci-contre). Le pad sans transposition (hauteur tonale originale) sera allumé et **blanc**.

#### Plage vers le haut

|                 |                 |                 |                                 |
|-----------------|-----------------|-----------------|---------------------------------|
| -3<br>demi-tons | -2<br>demi-tons | -1<br>demi-tons | 0<br>(Hauteur tonale originale) |
| -7<br>demi-tons | -6<br>demi-tons | -5<br>demi-tons | -4<br>demi-tons                 |

#### Plage moyenne

|                                 |                 |                 |                 |
|---------------------------------|-----------------|-----------------|-----------------|
| +4<br>demi-tons                 | +5<br>demi-tons | +6<br>demi-tons | +7<br>demi-tons |
| 0<br>(Hauteur tonale originale) | +1<br>demi-ton  | +2<br>demi-tons | +3<br>demi-tons |

#### Plage vers le bas

|                                 |                 |                 |                 |
|---------------------------------|-----------------|-----------------|-----------------|
| 0<br>(Hauteur tonale originale) | +1<br>demi-ton  | +2<br>demi-tons | +3<br>demi-tons |
| -4<br>demi-tons                 | -3<br>demi-tons | -2<br>demi-tons | -1<br>demi-ton  |



## Auto Loop

En mode Auto Loop, chaque pad active ou désactive une boucle automatique d'une durée différente. La grille de bouclage du logiciel détermine la durée de la boucle.

**Pour passer en mode Auto Loop**, appuyez sur **Auto Loop**.

**Pour programmer une boucle automatique**, appuyez sur un pad selon la durée de boucle souhaitée.

## Roll

En mode Roll (Serato DJ Pro uniquement), chaque pad déclenche un roulement de boucle momentanée. Lorsque le pad est relâché, le roulement de boucle est désactivé et la lecture normale de la piste reprend à partir de l'emplacement où elle serait si vous n'aviez pas activé le roulement de boucle (c.-à-d., comme si la lecture n'avait jamais été interrompue).

**Pour passer en mode Roll**, appuyez une deuxième fois sur **Auto Loop**.

**Pour déclencher un roulement de boucle**, maintenez un des pads enfoncé.

## Fader Cuts

En mode Fader Cuts, les pads peuvent désactiver et réactiver le signal audio du module de la même manière qu'un crossfader.

**Pour passer en mode Fader Cuts**, appuyez sur **Fader Cuts**.

**Pour effectuer une coupure de crossfader**, appuyez sur un pad. Les quatre pads de la rangée inférieure ne sont disponibles qu'avec Serato DJ Pro.

## Slicer

**Important** : Un Beatgrid pour la piste doit avoir été configuré afin que ce mode fonctionne.

En mode Slicer (Serato DJ Pro uniquement), les huit pads représentent huit battements séquentiels ou « tranches » dans le Beatgrid. La tranche en cours de lecture est représentée par le pad qui est allumé ; la lumière parcourra les pads au fur et à mesure que les huit tranches de la phase sont jouées. Vous pouvez appuyer sur un pad pour faire jouer la tranche correspondante. Lorsque le pad est relâché, la lecture normale de la piste est relancée à partir de l'emplacement où elle serait si vous ne l'aviez pas enfoncé (c.-à-d., comme si la lecture n'avait jamais été interrompue).

**Pour passer en mode Slicer**, appuyez une deuxième fois sur **Fader Cuts**. Le module quitte le mode Slicer si vous chargez une autre piste au module ou activez le mode Grid Edit.

**Pour activer une tranche**, appuyez sur le **pad** correspondant.

## Sampler

En mode échantillonneur, chaque pad déclenche un échantillon, que vous pouvez assigner dans le logiciel.

**Pour accéder au mode échantillonneur**, appuyez sur la touche **Sampler**.

**Pour jouer un échantillon**, appuyez sur un pad.

**Pour arrêter la lecture, ou pour charger un échantillon lorsque l'emplacement est vide**, appuyez sur **Shift** et sur un pad.

## Scratch Banks

En mode Scratch Banks (Serato DJ Pro uniquement), chaque pad permet de charger une chanson sur le module sélectionné. Vous pouvez assigner la chanson et définir le point de départ dans le logiciel. Ceci est utile pour préparer et faire jouer des échantillons de chanson lors de l'utilisation de la fonction scratch.

**Pour passer en mode Scratch Banks**, appuyez une deuxième fois sur la touche **Sampler**.

## Guida per l'uso (Italiano)

### Introduzione

Grazie per aver acquistato l'NS4 FX. Noi di Numark sappiamo che per te la musica è una cosa seria. Ecco perché progettiamo i nostri dispositivi con un unico obiettivo in mente: rendere le tue prestazioni le migliori possibili. Siamo onorati ed emozionati di avere un ruolo nel tuo viaggio musicale e creativo da DJ!

### Contenuti della confezione

NS4 FX

Adattatore di alimentazione

Cavo USB

Scheda per il download del software

Guida per l'uso

Istruzioni di sicurezza e garanzia

### Assistenza

Per conoscere le ultime informazioni in merito a questo prodotto (i requisiti di sistema complete, compatibilità, ecc) e per la registrazione del prodotto, recarsi alla pagina [numark.com](http://numark.com).

Per ulteriore assistenza, recarsi alla pagina [numark.com/support](http://numark.com/support).

### Registrazione del prodotto

Il prodotto può includere software esclusivo e/o promozioni cui è unicamente possibile accedere registrando il nuovo prodotto sul sito Web di Numark.

Per verificare la propria idoneità e avere accesso ai contenuti disponibili, registrare il prodotto seguendo le istruzioni fornite:

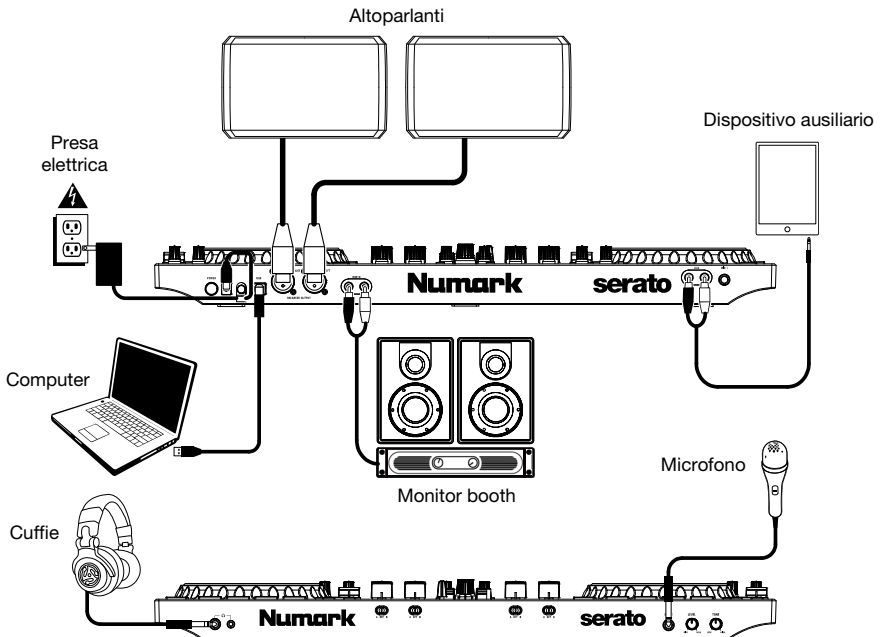
1. Recarsi su [numark.com](http://numark.com).
2. Fare clic su **"My Account"** per accedere al proprio account esistente o per crearne uno nuovo.
3. Una volta effettuato il login, fare clic su **"Register a Product"**.
4. Completa il modulo e fai clic su **"Submit Registration"**.
5. In seguito alla registrazione, qualsiasi software scaricabile, contenuti esclusivi e offerte promozionali compariranno nel proprio account.

## Installazione

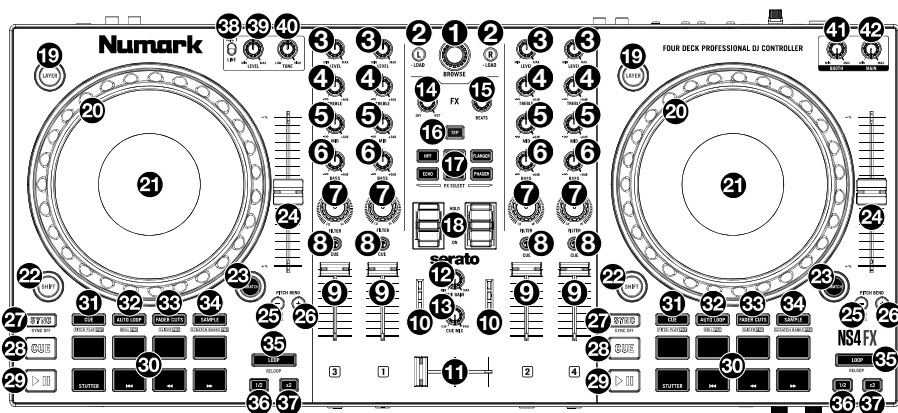
1. Collocare l'NS4 FX su una superficie uniforme e stabile.
2. Assicurarsi che tutti i dispositivi siano spenti e che tutti i fader e le manopole di guadagno siano impostati su "zero".
3. Collegare qualsiasi dispositivo di ingresso (microfoni, lettori CD, ecc.) agli ingressi **Mic** o **Aux** dell'NS4 FX.
4. Collegare le **Uscite Main** e **Booth** dell'NS4 FX (se in uso) agli amplificatori o agli altoparlanti e collegare le cuffie all'**Uscita Cuffie**.
5. Collegare tutti i dispositivi alla corrente CA e collegare la porta **USB** dell'NS4 FX a una porta USB del computer servendosi del cavo USB in dotazione.
6. Al momento dell'accensione, accendere i dispositivi nel seguente ordine:
  - (1) Qualsiasi fonte d'ingresso, (2) il computer e l'NS4 FX, (3) amplificatori, altoparlanti o dispositivi di uscita.
7. Individuare la scheda d'installazione Serato DJ Lite nella casella per scaricare e installare il software.
8. Aprire il software e caricare musica sui deck.
9. Iniziate a fare i DJ!
10. Al momento dello spegnimento, spegnere i dispositivi nel seguente ordine:
  - (1) Amplificatori, altoparlanti o dispositivi di uscita, (2) il computer e l'NS4 FX, (3) fonti d'ingresso.

## Schema dei collegamenti

Elementi non elencati sotto [Introduzione > Contenuti della confezione](#) sono venduti separatamente.



### Pannello superiore



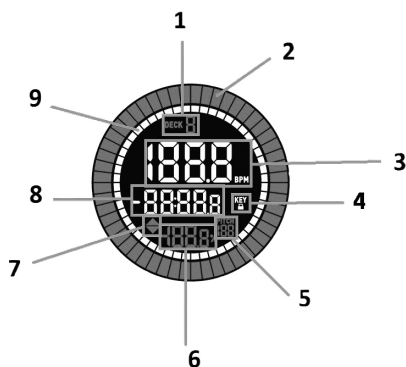
1. **Manopola browse:** Girare questa manopola per scorrere tra una cartella e l'altra e tra una traccia e l'altra. Quando viene selezionata una cartella, premere la manopola per entrarvi.  
Tieni premuto **Shift** e ruota la manopola per scorrere rapidamente tracce e cartelle.
2. **Load:** premere uno di questi tasti dopo aver selezionato una traccia per assegnarla al deck attivo sinistro o destro. Premere rapidamente due volte il tasto Load per assegnare la stessa traccia a entrambi i deck attivi.
3. **Level:** Regola il livello audio pre-fader, pre-EQ del canale corrispondente.
4. **High EQ:** Controlla le frequenze acute per i singoli canali.
5. **Mid EQ:** Controlla le frequenze medie per i singoli canali.
6. **Low EQ:** Controlla le frequenze basse per i singoli canali.
7. **Filter:** Questa manopola regola la quantità di filtro. Girando la manopola a sinistra e a destra, si produce un filtro passa-basso e un filtro passa-alto, rispettivamente.
8. **Cue cuffie:** invia audio pre-fader al canale cue per il monitoraggio con le cuffie.
9. **Fader del canal:** Regola il volume dei singoli canali nel software.
10. **LED Uscita Main:** mostrano a display il livello di audio che va all'uscita Main.
11. **Crossfader:** Controlla la miscela tra i due deck.
12. **Cue gain:** Regola il volume per il cueing cuffie.
13. **Cue mix:** Regola l'uscita audio alle cuffie, mixando tra l'uscita cue e l'uscita del mix master.
14. **Manopola FX Wet/Dry:** girare questa manopola per regolare il mix wet/dry degli effetti.
15. **Moltiplicatore dei beat:** Aumenta e diminuisce la frequenza degli effetti al beat. Quando si utilizza un effetto basato sul tempo, questa manopola ne regola la divisione temporale.
16. **Tap BPM:** premere questo tasto 4 o più volte per inserire manualmente un nuovo BPM. Il software ignorerà il BPM della traccia e seguirà il tempo inserito manualmente.  
Tenere premuto **Shift** e questo tasto per riportare il tempo al BPM predefinito della traccia.
17. **Software FX:** premere uno di questi pulsanti per selezionare un effetto software.
  - HPF (filtro passa-alto)
  - LPF (filtro passa basso)
  - Flanger
  - Eco
  - Reverb
  - Phaser
18. **FX On/Off/Hold:** spingere in alto l'interruttore per bloccare l'FX su on. Spingere in basso l'interruttore per accendere momentaneamente l'FX. Quando l'interruttore si trova nella posizione centrale, l'FX sarà spento.

19. **Layer:** premere questo tasto per selezionare quale strato del software è controllato da quel deck. Il Deck A può controllare gli strati 1 o 3; il deck B può controllare gli strati 2 o 4.
20. **Piatto/Jog wheel:** Questa rotella capacitiva, sensibile al tatto controlla l'audio quando viene toccata e spostata. Quando il tasto **Scratch** non è attivo, servirsi della rotella per effettuare il bend del pitch della traccia. Quando il tasto **Scratch** è attivo, servirsi della rotella per afferrare e muovere l'audio effettuando lo scratch della traccia come si farebbe con un disco in vinile. È inoltre possibile afferrare la rotella più esterna non sensibile al tatto per effettuare il bend del pitch della traccia.  
Premi **Shift** e sposta la rotellina per cercare rapidamente l'audio della traccia.
21. **Display:** servirsi di questa schermata per visualizzare informazioni sulla traccia corrente. Per maggiori informazioni, si veda [Caratteristiche > Display](#).
22. **Shift:** Consente l'attivazione di più comandi di controllo quando premuto contemporaneamente ad altri tasti.
23. **Scratch:** premere questo pulsante per attivare la funzione scratch per la jog wheel.
24. **Fader del pitch:** regola la velocità della musica. Uno spostamento verso il "+" accelera la musica, uno spostamento verso il "-" la rallenta.
25. **Bend del pitch giù:** tenere premuto questo comando per ridurre momentaneamente la velocità della traccia.  
Tenere premuto **Shift** e questo tasto per regolare l'intervallo del fader del pitch.
26. **Bend del pitch su:** tenere premuto questo comando per aumentare momentaneamente la velocità della traccia.  
Tenere premuto **Shift** e questo tasto per attivare o disattivare il blocco tonalità.
27. **Sync:** premere questo tasto per abbinare automaticamente il tempo del deck corrispondente con il tempo del deck opposto. Premere **Shift** e premere questo tasto per disattivare la funzione Sync.
28. **Cue (comando di trasporto):** imposta e richiama il punto Cue principale nella traccia corrente. Tenere premuto il tasto **Cue** per la riproduzione temporanea del punto cue. La traccia verrà riprodotta per il tempo in cui il pulsante viene tenuto premuto e tornerà al punto Cue non appena questo viene rilasciato.  
Tenere premuto **Shift** e questo tasto per riportare la testina di riproduzione all'inizio della traccia.
29. **Play/Pause:** Avvia e interrompe la riproduzione.
30. **Pad performance:** questi pad hanno funzioni diverse su ciascun deck a seconda della modalità pad corrente. Si veda [Operazione > Modalità Pad Performance](#) per scoprire come utilizzare i pad in ciascuna modalità descritta di seguito.  
Con Serato DJ Lite, le file inferiori di pad sono utilizzate per attivare Stutter, Previous Track, Search Backward e Search Forward:
  - **Stutter:** ripete o riproduce "stutter" del campione quando si tocca ripetutamente il pad.
  - **Traccia precedente:** passa alla traccia precedente.
  - **Search Backward** (cerca indietro): cerca indietro lungo la traccia corrente.
  - **Search Forward** (cerca in avanti): cerca avanti lungo la traccia corrente.
 Con Serato DJ Pro, i quattro pad inferiori possono anche essere utilizzati per la modalità pad selezionata.
31. **Cue / Pitch Play:** premere questo tasto per entrare in modalità **Cue**. Premere il tasto una seconda volta per entrare in modalità **Pitch Play**.  
**Nota bene:** il plugin Serato **Pitch N Time** (non incluso) è necessario per utilizzare la modalità Pitch Play.
32. **Auto Loop / Roll:** premere questo tasto per entrare in modalità **Auto Loop** (loop automatico). Premere il tasto una seconda volta per entrare in modalità **Roll** (solo Serato DJ Pro).
33. **Fader Cuts / Slicer:** premere questo tasto per entrare in modalità **Fader Cuts**. Premere il tasto una seconda volta per entrare in modalità **Slicer** (solo Serato DJ Pro only).
34. **Sampler / Scratch Banks:** premere questo tasto per entrare in modalità **Sampler** (campionatore). Premere il tasto una seconda volta per entrare in modalità **Scratch Banks** (solo Serato DJ Pro).
35. **Loop On/Off:** premere questo tasto per attivare/disattivare l'auto loop. Tenere premuto **Shift** e premere questo tasto per attivare un reloop.

36. **Loop 1/2:** premere questo pulsante quando è attivo un loop per ridurre la dimensione del loop della metà. Tenere premuto **Shift** e premere questo pulsante per impostare il punto Loop In.
37. **Loop x2:** premere questo pulsante quando è attivo un loop per raddoppiare la dimensione del loop. Tenere premuto **Shift** e premere questo pulsante per impostare il punto Loop Out.
38. **Interruttore Mic 1/linea:** posizionare correttamente questo interruttore, a seconda del dispositivo collegato all'**ingresso Mic 1**. Se si sta utilizzando un microfono connesso all'**ingresso Mic 1**, posizionare l'interruttore su **Mic 1**. Se si utilizza un dispositivo quale un lettore CD o un campionatore collegato all'**ingresso Aux**, impostare l'interruttore su "**Line**" (linea).
39. **Mic 1/Line Level:** girare questa manopola per regolare il livello dell'**ingresso Mic 1** o **Aux**.
40. **Mic 1/Line Tone:** girare questa manopola per regolare la tonalità dell'**ingresso Mic 1** o **Aux**. Girarla verso sinistra per aumentare la tonalità di frequenza bassa (**Low**) o verso destra per aumentare la tonalità di frequenza alta (**High**).
41. **Volume Booth:** girare questa manopola per regolare il volume di uscita del **Booth Output** mix.
42. **Volume Main:** girare questa manopola per regolare il volume di uscita del mix dell'**Uscita Main**.

## Display

1. **Deck attivo:** indica il deck attivo.
2. **Posizione del piatto:** mostra a display la posizione della traccia corrente.
3. **BPM:** mostra a display il BPM della traccia selezionata.
4. **Blocco tasti:** questa icona si illumina quando il blocco tasti è attivo per il deck in uso.
5. **Regolazione del pitch:** indica la direzione in cui muovere il **fader del pitch** per far corrispondere il BPM della traccia corrente alla traccia presente sull'altro deck.
6. **Pitch Range:** mostra la gamma di tonalità corrente.
7. **Pitch:** mostra il pitch corrente della traccia.
8. **Tempo:** mostra il tempo di riproduzione trascorso o tempo rimanente sulla singola traccia.
9. **Barre di tempo:** forniscono un riferimento visivo del tempo rimanente nella traccia corrente. Quando la traccia è quasi finita, le barre lampeggiano per avvertimento.



**Pannello anteriore**



1. **Uscita cuffie:** Collegare le cuffie a questi jack da 6.35 mm (1/4") e da 3.5 mm (1/8") per il monitoraggio del segnale. Il volume delle cuffie è controllato tramite la manopola **cue gain**.
2. **Crossfader Assign (assegna crossfader):** servirsi di questi interruttori per convogliare l'audio riprodotto sul canale corrispondente a ciascun lato del crossfader (A o B), oppure bypassare il crossfader e inviare l'audio direttamente al mix programma (centro, Off).
3. **Ingresso Mic 2:** collegare un microfono dinamico standard a questo jack da 1/4" (6,35 mm).
4. **Livello Mic 2:** regola il livello di volume dell'**Ingresso Mic 2**.
5. **Tonalità Mic 2:** girare questa manopola per regolare la tonalità dell'ingresso Mic 2. Girarla verso sinistra per aumentare la tonalità di frequenza bassa (**Low**) o verso destra per aumentare la tonalità di frequenza alta (**High**).

**Pannello posteriore**



1. **Interruttore di alimentazione:** Accende e spegne il NS4 FX. Accendere il mixer dopo aver collegato tutti i dispositivi d'ingresso e prima di accendere gli amplificatori. Spegnerli prima di spegnere il NS4 FX.
2. **Ingresso di alimentazione:** Servirsi dell'adattatore di alimentazione in dotazione (12 V, 2 A, centro-positivo) per collegare il NS4 FX ad una presa di alimentazione. Ad alimentazione spenta, collegare l'alimentazione elettrica innanzitutto nel NS4 FX, quindi ad una presa elettrica.
3. **Blocco dei cavi:** si può fissare i cavi a questo dispositivo per evitare scolarlo accidentalmente.
4. **USB:** servirsi di un cavo USB standard (in dotazione) per collegare ciascuna porta USB a una porta USB disponibile del computer. Questa porta invia dati USB MIDI per controllare vari parametri software.
5. **Uscita main (XLR):** servirsi di cavi XLR standard per collegare questa uscita a un impianto PA o a casse. Il livello di questa uscita è controllato tramite la manopola **Main** sul pannello superiore.
6. **Uscita booth (RCA):** Servirsi di cavi standard RCA per collegare questa uscita ad un sistema di monitoraggio. Il livello di questa uscita è controllato tramite la manopola **Booth** sul pannello superiore.
7. **Ingresso Aux:** collegare un dispositivo a livello di linea a questi ingressi RCA. Servirsi dei comandi **Mic 1/Line** sul pannello superiore per selezionare questo ingresso e regolarne livello e tonalità.
8. **Ingresso Mic 1:** collegare un microfono dinamico standard a questo ingresso da 1/4" (6,35 mm). Servirsi dei comandi **Mic 1/Line** sul pannello superiore per selezionare questo ingresso e regolarne livello e tonalità.

## Funzionamento

### Modalità pad performance

Con il Serato DJ Lite in dotazione, la fila superiore di pad può essere utilizzata per eseguire le funzioni della quattro principali modalità pad descritte di seguito: Cue, Auto Loop, Fader Cuts e Sample. I quattro pad inferiori sono utilizzate per attivare le funzioni Stutter, Previous Track, Search Backward e Search Forward.

Se si desidera utilizzare il Serato DJ Pro e/o il Serato Pitch 'n Time DJ Expansion Pack (venduto separatamente), sono disponibili fino a quattro modalità pad aggiuntive: Pitch Play, Roll, Slicer e Scratch Bank. È inoltre possibile utilizzare tutti gli otto pad performance per qualsiasi funzione pad elencata qui di seguito.

### Cue

In modalità Cue, ciascun pad assegna un punto hot cue o fa tornare la traccia a quel punto hot cue.

**Per entrare in modalità Cue**, premere **Cue**.

**Per assegnare un punto hot cue**, premere un pad nel punto della traccia desiderato. Quando è assegnato, il pad si illumina (con il colore corrispondente, se disponibile).

**Per saltare a un punto hot cue**, premere un **pad illuminato**.

**Per cancellare un punto hot cue assegnato**, premere **Shift** e il pad corrispondente.

### Pitch Play

In modalità Pitch Play, ciascun pad riproduce la traccia da un punto hot cue ad una trasposizione diversa (regolabile in semitoni). Per poter utilizzare questa modalità, il pack di espansione DJ Serato Pitch 'n Time (venduto separatamente) deve essere installato. Si veda **Cue** per sapere come si assegnano i punti hot cue. I quattro pad inferiori sono unicamente disponibili con il Serato DJ Pro.

**Per entrare in modalità Pitch Play**, premere **Cue** una seconda volta.

**Per selezionare quale punto hot cue utilizzare**, premere **Shift** e un **pad dalla luce smorzata**.

**Per riprodurre la traccia dal punto hot cue**, premere un **pad acceso**. Ciascun pad corrisponde a una trasposizione specifica (in semitoni), che dipende dall'intervallo di trasposizione corrente (si vedano gli schemi qui di seguito). Il pad privo di trasposizione (il pitch originale) sarà illuminato di **bianco**.

#### Su

|                           |                |                |                |
|---------------------------|----------------|----------------|----------------|
| +4<br>semitoni            | +5<br>semitoni | +6<br>semitoni | +7<br>semitoni |
| 0<br>(pitch<br>originale) | +1<br>semitono | +2<br>semitoni | +3<br>semitoni |

#### Centro

|                           |                |                |                |
|---------------------------|----------------|----------------|----------------|
| 0<br>(pitch<br>originale) | +1<br>semitono | +2<br>semitoni | +3<br>semitoni |
| -4<br>semitoni            | -3<br>semitoni | -2<br>semitoni | -1<br>semitono |

#### Giù

|                |                |                |                           |
|----------------|----------------|----------------|---------------------------|
| -3<br>semitoni | -2<br>semitoni | -1<br>semitono | 0<br>(pitch<br>originale) |
| -7<br>semitoni | -6<br>semitoni | -5<br>semitoni | -4<br>semitoni            |



## Auto Loop

In modalità Auto Loop, ciascun pad attiva o rilascia un Auto-Loop di una lunghezza diversa. La griglia loop del software determina la misura del loop.

**Per entrare in modalità Auto Loop**, premere **Auto Loop**.

**Per impostare un loop automatico**, premere un pad per la lunghezza desiderata del loop.

## Roll

In modalità Roll (solo Serato DJ Pro), ciascun pad attiva un loop roll momentaneo. Rilasciando il pad, il loop roll si ferma e si riprende la riproduzione normale dal punto in cui la testina di riproduzione si troverebbe se non fosse stato attivato il loop roll (ad es. se la traccia fosse stata riprodotta per tutto il tempo).

**Per entrare in modalità Roll**, premere **Auto Loop** una seconda volta.

**Per attivare un loop roll**, premere e tenere premuto un pad.

## Fader Cuts

In modalità Fader Cuts, i pad silenzieranno e annulleranno il silenziamento del segnale audio del deck in un modo che emula i movimenti del crossfader verso quel deck.

**Per entrare in modalità Fader Cuts**, premere **Fader Cuts**.

**Per eseguire un taglio fader**, premere un pad. I quattro pad inferiori sono unicamente disponibili con il Serato DJ Pro.

## Slicer

**Importante:** la traccia deve avere una griglia del beat affinché questa modalità funzioni.

In modalità Slicer (solo Serato DJ Pro), gli otto pad rappresentano otto beat sequenziali, "slice", nella griglia del beat. Lo slice che viene riprodotto è rappresentato dal pad acceso; la luce si "sposta tra i pad" man mano che avanza attraverso ciascuna frase di otto slice. Si può premere un pad per riprodurre quello slice. Quando si rilascia il pad verrà ripresa la normale riproduzione della traccia dal punto in cui si sarebbe trovata se non fosse mai stata premuta (ossia, come se la traccia avesse continuato a suonare).

**Per entrare in modalità Slicer**, premere **Fader Cuts** una seconda volta. Se si carica un'altra traccia sul deck o si abilita la modalità Grid Edit, il deck uscirà dalla modalità Slicer.

**Per riprodurre uno slice**, premere il pad corrispondente.

## Sampler

In modalità campionatore, ogni pad innesca un campione, che è possibile assegnare nel software.

**Per entrare in modalità campionatore**, premere **Sampler**.

**Per riprodurre un campione**, premere un pad.

**Per interrompere la riproduzione o per caricare un campione se lo slot è vuoto**, premere **Shift** e un pad.

## Scratch Banks

In modalità Scratch Banks (solo Serato DJ Pro), ciascun pad carica una canzone sul deck selezionato. È possibile assegnare la canzone e impostare il punto d'inizio nel software. Questa funzione è utile per prepararsi ed esibirsi con lo scratch di campioni di canzoni.

**Per entrare in modalità Scratch Banks**, premere **Sample** una seconda volta.

## Benutzerhandbuch (Deutsch)

### Einführung

Vielen Dank für den Kauf des NS4 FX. Wir von Numark wissen, wie wichtig Ihnen die Musik ist. Darum entwerfen wir unsere Geräte stets nur mit einem einzigen Ziel vor Augen: Ihre Performance so gut wie möglich zu unterstützen. Wir fühlen uns geehrt und freuen uns, Teil Ihrer musikalischen und kreativen DJ-Karriere zu sein!

### Lieferumfang

NS4 FX

Netzteil

USB-Kabel

Software-Download-Karte

Benutzerhandbuch

Sicherheitshinweise und Garantieinformationen

### Kundendienst

Für aktuelle Informationen zu diesem Produkt (Systemanforderungen, Informationen zur Kompatibilität etc.) und zur Produktregistrierung besuchen Sie [numark.com](http://numark.com).

Um weitere Unterstützung zu Ihrem Produkt zu erhalten, besuchen Sie [numark.com/support](http://numark.com/support).

### Produktregistrierung

Ihr Produkt enthält möglicherweise exklusive Software und/oder Werbeaktionen, auf die Sie nur zugreifen können, wenn Sie Ihr neues Produkt auf der Numark-Website registrieren.

Um die Berechtigung zu prüfen und auf die verfügbaren Inhalte zuzugreifen, registrieren Sie Ihr Produkt bitte anhand der folgenden Anweisungen:

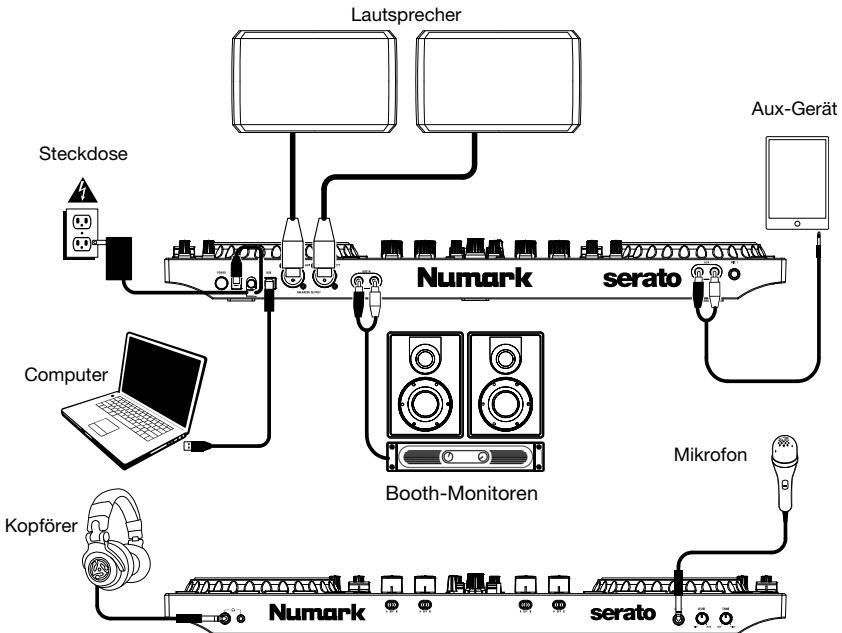
1. Besuchen Sie [numark.com](http://numark.com).
2. Klicken Sie auf **Anmelden**, um auf Ihr vorhandenes Konto zuzugreifen oder ein neues Konto zu erstellen.
3. Klicken Sie nach der Anmeldung auf **Registrieren Sie ein Produkt**.
4. Füllen Sie das Formular aus und klicken Sie auf **Registrierung einreichen**.
5. Nach erfolgreicher Registrierung werden alle zutreffenden Software-Downloads, exklusiven Inhalte und Werbeangebote in Ihrem Konto angezeigt.

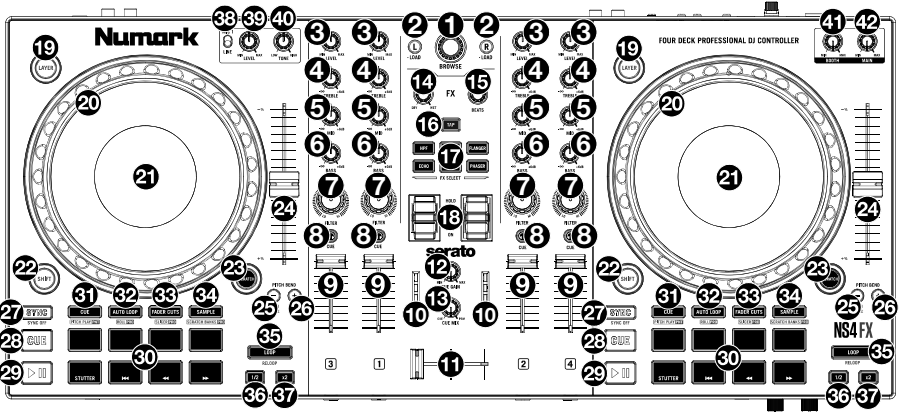
## Setup

1. Platzieren Sie Ihr NS4 FX auf einer flachen, stabilen Oberfläche.
2. Stellen Sie sicher, dass alle Geräte ausgeschaltet sind und alle Fader und Gain-Regler auf "Null" stehen.
3. Schließen Sie alle Eingabegeräte (Mikrofone, CD-Player usw.) an die **Mic-** oder **Aux-Eingänge** des NS4 FX an.
4. Verbinden Sie die **Haupt-** und **Booth-Ausgänge** des NS4 FX (falls verwendet) mit Verstärkern oder Lautsprechern und schließen die Kopfhörer an die **Kopfhörerausgänge** an.
5. Schließen Sie alle Geräte an das Stromnetz an und verbinden Sie den **USB-Anschluss** des NS4 FX mit dem USB-Anschluss eines Computers über das mitgelieferte USB-Kabel.
6. Schalten Sie Ihre Geräte in dieser Reihenfolge ein:
  - (1) Alle Eingangsquellen, (2) Ihr Computer und NS4 FX, (3) alle Verstärker, Lautsprecher oder Ausgabegeräte.
7. Nehmen Sie die Serato DJ Lite Installationskarte aus der Schachtel, laden Sie die Software herunter und installieren Sie sie.
8. Öffnen Sie Ihre Software und laden Sie Musik in die Decks.
9. Beginnen Sie mit dem Mixing!
10. Schalten Sie Ihre Geräte in dieser Reihenfolge aus:
  - (1) Alle Verstärker, Lautsprecher oder Ausgabegeräte, (2) Ihr Computer und NS4 FX, (3) alle Eingangsquellen.

## Anschlussdiagramm

Produkte, die nicht unter [Einführung > Lieferumfang](#) aufgeführt sind, sind separat erhältlich.





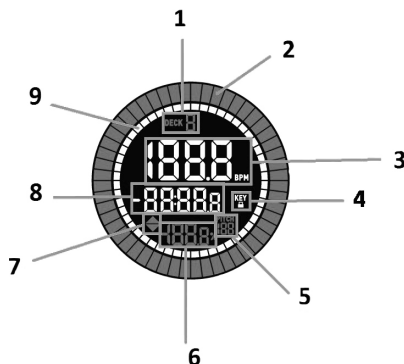
1. **Browse-Regler:** Drehen Sie den Regler, um durch Ordner und Tracks zu suchen. Wenn ein Verzeichnis ausgewählt ist, können Sie den Regler drücken, um es zu öffnen.  
Halten Sie die **Shift** gedrückt und drehen Sie den Knopf, um schnell durch Titel und Ordner zu scrollen.
2. **Load:** Drücken Sie eine dieser Tasten, während ein Track ausgewählt ist, um ihn dem aktiven linken oder rechten Deck zuzuweisen. Drücken Sie zweimal schnell eine Load-Taste, um den gleichen Track auf beide aktive Decks zuzuweisen.
3. **Level:** Dient zur Einstellung des Pre-Faders und den Pre-EQ Audiopegel des entsprechenden Kanals.
4. **Treble EQ:** Steuert die hohen Frequenzen für die einzelnen Kanäle.
5. **Mid EQ:** Steuert die mittleren Frequenzen für die einzelnen Kanäle.
6. **Bass EQ:** Steuert die Bassfrequenzen für die einzelnen Kanäle.
7. **Filter:** Dieser Regler passt den Filteranteil an. Drehen Sie den Regler nach links oder rechts, um einen Tiefpassfilter oder eine Hochpassfilter zu erzeugen, respektive.
8. **Kopfhörer-Cueing:** Sendet Pre-Fader-Audio an den Cue-Kanal für das Kopfhörer-Monitoring.
9. **Kanal-Fader:** Regelt die Lautstärke der einzelnen Kanäle innerhalb der Software.
10. **Hauptausgangs-LEDs:** Zeigt den Audiopegel, der an den Master-Ausgang geht.
11. **Cue Gain:** Regelt die Lautstärke des Kopfhörer-Cueing.
12. **Cue Mix:** Passt die Audio-Ausgabe für die Kopfhörer an und mixt zwischen Cue-Ausgang und Master-Mix-Ausgang.
13. **Crossfader:** Steuert den Mix zwischen den beiden Decks.
14. **FX Wet/Dry (FX Nass/Trocken) -Regler:** Drehen Sie diesen Regler, um die Nass/Trocken-Mischung der Effekte anzupassen.
15. **Beat-Multiplikator:** Erhöht oder verringert die Effektrate des Beats. Wenn Sie einen Effekt verwenden, der auf Zeit basiert, passt dieser Regler die Zeiteinteilung an.
16. **Tap BPM:** Drücken Sie diese Taste 4 Mal oder öfter, um manuell eine neue BPM-Anzahl einzugeben. Die Software wird die BPM-Anzahl des Tracks ignorieren und dem Tempo folgen, das Sie manuell eingegeben haben.  
Drücken Sie die **Umschalttaste** und diese Taste, um das Tempo auf die Standard-BPM des Tracks zurückzusetzen.
17. **Software FX:** Drücken Sie eine dieser Tasten, um einen Softwareeffekt auszuwählen.
  - HPF (Hochpassfilter)
  - LPF (Tiefpassfilter)
  - Flanger
  - Echo
  - Reverb
  - Phaser

18. **FX Ein / Aus / Halten:** Drücken Sie den Kippschalter nach oben, um FX in der Ein-Position zu verriegeln. Drücken Sie den Kippschalter nach unten, um FX vorübergehend einzuschalten. Wenn sich der Kippschalter in der mittleren Position befindet, ist FX ausgeschaltet.
19. **Layer:** Drücken Sie diese Taste, um auszuwählen, welcher Layer in der Software von diesem Hardware-Deck gesteuert wird. Deck A kann Layer 1 oder 3 steuern; Deck B kann Layer 2 oder 4 steuern.
20. **Plattenteller/Jog Wheel:** Kapazitives, berührungsempfindliches Jog Wheel, das den Sound verändert, wenn das Rad berührt und bewegt wird. Ist die **Scratch**-Taste nicht aktiviert, können Sie das Rad verwenden, um die Tonhöhe des Tracks zu verändern. Ist die **Scratch**-Taste aktiviert, können Sie das Rad bewegen, um sich im Audiotrack vor- und zurückzubewegen und den Track wie eine Vinylplatte zu "scratches". Sie können auch das äußere Rad bewegen, das nicht berührungsempfindlich ist, um die Tonhöhe des Tracks zu verändern.  
Drücken Sie die **Shift** und bewegen Sie das Rad, um schnell durch die Audiodaten zu suchen.
21. **Display:** In diesem Fenster sind Informationen über den aktuellen Track zu sehen. Siehe **Funktionen > Display** für weitere Informationen.
22. **Shift:** Drücken Sie erst diese Taste und anschließend andere Tasten, um alternative Befehle zu triggern.
23. **Scratch:** Drücken Sie diese Taste, um die Scratch-Funktion für das Jog Wheel einzuschalten.
24. **Pitch-Fader:** Steuert die Geschwindigkeit der Musik. Mit "+" wird das Tempo der Musik erhöht, mit "-" wird das Tempo verringert.
25. **Pitch Bend Abwärts:** Halten Sie diese Taste gedrückt, um die Geschwindigkeit des Tracks vorübergehend zu reduzieren.  
Halten Sie die **Umschalttaste** und diese Taste gedrückt, um den Pitch-Fader-Bereich anzupassen.
26. **Pitch Bend Aufwärts:** Halten Sie diese Taste gedrückt, um die Geschwindigkeit des Tracks vorübergehend zu erhöhen.  
Halten Sie die **Umschalttaste** und diese Taste gedrückt, um Keylock zu aktivieren bzw. zu deaktivieren.
27. **Sync:** Drücken Sie diese Taste, um Tempo des jeweiligen Decks mit dem Tempo des anderen Decks automatisch zu synchronisieren. Halten Sie die **Shift** gedrückt und drücken Sie diese Taste, um Sync zu deaktivieren.
28. **Cue (Transport-Control):** Zum Setzen und Abrufen der wichtigsten Cue-Punkte im aktuellen Track. Halten Sie die **Cue**-Taste gedrückt, um den Track vorübergehend ab dem Cue-Punkt abzuspielen. Solange Sie die Taste gedrückt halten, wird der Track abgespielt. Wenn Sie die Taste loslassen, springt der Track zum Cue-Punkt zurück.  
Drücken Sie **Shift + Cue**, um den Abspielkopf an den Anfang des Titels zurückzusetzen.
29. **Wiedergabe/Pause:** Startet und stoppt die Wiedergabe.
30. **Performance-Pads:** Je nach aktuellem Pad-Modus besitzen diese Pads unterschiedliche Funktionen auf jedem Deck. Unter **Betrieb > Performance Pad-Modi** erfahren Sie, wie Sie die Pads in jedem Modus verwenden. Siehe unten.  
In Serato DJ Lite können mit der unteren Pad-Reihe Stutter, Vorheriger Track, Suche Rückwärts und Suche Vorwärts getriggert werden:
  - **Stutter:** Wiederholt oder „stottert“ das Sample, wenn das Pad wiederholt angetippt wird.
  - **Vorheriger Track:** Springt zum vorherigen Track.
  - **Suche Rückwärts:** Durchsucht den aktuellen Track rückwärts.
  - **Suche Vorwärts:** Durchsucht den aktuellen Track vorwärts.
 Bei Serato DJ Pro können auch die unteren vier Pads für den ausgewählten Pad-Modus verwendet werden.
31. **Cue / Pitch Play:** Drücken Sie diese Taste, um den **Cue**-Modus aufzurufen. Drücken Sie die Taste ein zweites Mal, um den **Pitch Play**-Modus aufzurufen.  
**Hinweis:** Für die Verwendung des Pitch Play-Modus ist das Serato **Pitch N Time**-Plugin (nicht im Lieferumfang enthalten) erforderlich.
32. **Auto Loop / Roll:** Drücken Sie diese Taste, um in den **Auto Loop**-Modus zu gelangen. Drücken Sie die Taste ein zweites Mal, um in den **Roll**-Modus zu gelangen (nur Serato DJ Pro).

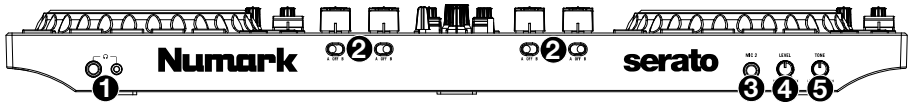
33. **Fader Cuts / Slicer:** Drücken Sie diese Taste, um in den **Fader Cuts**-Modus zu gelangen. Drücken Sie die Taste ein zweites Mal, um in den **Slicer**-Modus zu gelangen (nur Serato DJ Pro).
34. **Sampler / Scratch Banks:** Drücken Sie diese Taste, um in den **Sampler** -Modus zu gelangen. Drücken Sie die Taste ein zweites Mal, um in den **Scratch Banks**-Modus zu gelangen (nur Serato DJ Pro).
35. **Loop On/Off:** Drücken Sie diese Taste, um Auto Loop ein/aus zu aktivieren. Halten Sie **Shift** gedrückt und drücken Sie diese Taste, um einen ReLoop auszulösen.
36. **Loop 1/2:** Drücken Sie diese Taste, wenn ein Loop aktiv ist, um die Loop-Größe um die Hälfte zu verringern. Halten Sie die **Shift** gedrückt und drücken Sie diese Taste, um den Loop-In-Punkt festzulegen.
37. **Loop x2:** Drücken Sie diese Taste, wenn ein Loop aktiv ist, um die Loop-Größe zu verdoppeln. Halten Sie die **Shift** gedrückt und drücken Sie diese Taste, um den Loop-Out-Punkt festzulegen.
38. **Mic 1/Line Schalter:** Bringen Sie diesen Schalter in die entsprechende Position, je nachdem welches Gerät Sie an den **Mic 1 Eingang** angeschlossen haben. Wenn Sie ein an den **Mic 1 Eingang** angeschlossenes Mikrofon verwenden, stellen Sie den Schalter auf **Mic 1**. Wenn Sie ein Gerät wie einen CD-Player oder Sampler verwenden, das an den **Aux-Eingang** angeschlossen ist, stellen Sie den Schalter auf **Line**.
39. **Mic 1/Line Pegel:** Drehen Sie diesen Regler, um den Pegel für den Mikrofon- oder Aux-Eingang einzustellen.
40. **Mic 1/Line Klang:** Drehen Sie diesen Regler, um den Klang den Mikrofon- oder Aux-Eingang einzustellen. Drehen Sie ihn nach links, um die **niedrigen** Frequenzen zu erhöhen bzw. nach rechts, um die **hohen** Frequenzen zu erhöhen.
41. **Booth-Lautstärke:** Mit diesem Regler stellen Sie die Ausgabelautstärke des **Booth-Ausgangsmix** ein.
42. **Gesamtlautstärke:** Mit diesem Regler stellen Sie die Ausgabelautstärke des **Haupt-Ausgangsmix** ein.

## Display

1. **Aktives Deck:** Zeigt das aktuell aktive Deck an.
2. **Position des Plattentellers:** Zeigt die aktuelle Track-Position.
3. **BPM:** Zeigt die aktuelle BPM-Zahl für den ausgewählten Track.
4. **Keylock:** Dieses Symbol leuchtet auf, wenn Keylock für das aktuelle Deck aktiv ist.
5. **Pitch Range:** Zeigt den aktuellen Pitch-Bereich an.
6. **Pitch:** Zeigt die aktuelle Tonhöhe des Tracks an.
7. **Pitch-Anpassung:** Gibt die Richtung an, in die der **Pitch-Fader** bewegt werden muss, um die BPM-Anzahl des aktuellen Tracks mit der BPM-Anzahl des anderen Decks zu synchronisieren.
8. **Zeit:** Zeigt die vergangener Abspielzeit oder verbleibender Abspielzeit des Titels.
9. **Zeitleiste:** Bietet eine visuelle Referenz über die verbleibende Zeit des aktuellen Tracks. Wenn der Track beinahe das Ende erreicht hat, blinkt die Leiste zur Warnung.



**Vorderseite**



1. **Kopfhörerausgang:** Schließen Sie Kopfhörer an diese 6,35 mm (1/4")- und 3,5 mm (1/8")-Buchsen an, um das Signal zu überwachen. Die Lautstärke des Kopfhörers wird über die **Cue Gain**-Regler angepasst.
2. **Crossfader-Zuweisen:** Verwenden Sie diese Schalter, um die Audiosignale, die am entsprechenden Kanal wiedergegeben werden, an die jeweils eine Crossfaders-Seite (A oder B) zu senden oder den Crossfader zu überbrücken und das Audiosignal direkt zum Programm-Mix zu senden (Mitte, Aus).
3. **Mic 2-Eingang:** Schließen Sie ein dynamisches Standardmikrofon an diese 6,35-mm (1/8")-Buchse an.
4. **Mic 2 Pegel:** Regelt die Lautstärke des **Mic 2**-Eingangs.
5. **Mic 2 Klang:** Drehen Sie diesen Regler, um den Klang des Mic 2 Eingangs einzustellen. Drehen Sie ihn nach links, um die **niedrigen** Frequenzen zu erhöhen bzw. nach rechts, um die **hohen** Frequenzen zu erhöhen.

**Rückseite**



1. **Power Schalter:** Mit diesem Schalter können Sie den NS4 FX einschalten, nachdem alle Kabelverbindungen vorgenommen wurden. So vermeiden Sie Beschädigungen an Ihren Geräten. Schalten Sie den NS4 FX vor den Verstärkern ein und schalten Sie Ihre Verstärker aus, bevor Sie den NS4 FX ausschalten.
2. **Power Eingang:** Verwenden Sie das beiliegende Netzteil (12 V, 2 A, mittlerer Pin mit positiver Polarität), um den NS4 FX mit einer Steckdose zu verbinden. Verbinden Sie, während das Gerät ausgeschaltet ist, das Netzteil zuerst mit dem NS4 FX und stellen Sie anschließend die Verbindung zur Steckdose her.
3. **Kabelhalterung:** Sie können das Kabel mit dieser Kabelhalterung sichern, um ein versehentliches Trennen zu verhindern.
4. **USB:** Verwenden Sie ein handelsübliches USB-Kabel (im Lieferumfang enthalten), um jeden Port mit einem freien USB-Anschluss Ihres Computers zu verbinden. Dieser Anschluss sendet USB-MIDI-Daten, um verschiedene Software-Parameter zu steuern.
5. **Hauptausgang (XLR):** Verwenden Sie Standard-XLR-Kabel, um diesen Ausgang mit einem PA-System oder Aktivmonitoren zu verbinden. Steuern Sie die Lautstärke dieses Ausgangs mit dem **Main**-Regler auf der Oberseite.
6. **Booth Ausgang (RCA):** Schließen Sie diesen Ausgang an ein Monitor System, z.B. einen Bodenmonitor oder ein Abhörsystem, an. Die Lautstärke dieses Ausgangs regeln Sie mit dem **Booth**-Regler auf der Oberseite des Mixers.
7. **Aux-Eingang:** Schließen Sie ein Line-Gerät an diese Cinch-Eingänge an. Verwenden Sie die **Mic 1/Line**-Regler auf der Oberseite, um diesen Eingang auszuwählen und seinen Pegel und Klang einzustellen.
8. **Mic 1-Eingang:** Schließen Sie ein handelsübliches, dynamisches Mikrofon an diesen 1/4" (6,35 mm) Eingang an. Verwenden Sie die **Mic 1/Line**-Regler auf der Oberseite, um diesen Eingang auszuwählen und seinen Pegel und Klang einzustellen.

### Performance Pad-Modi

Mit dem mitgelieferten Serato DJ Lite kann die obere Pad-Reihe verwendet werden, um die Funktionen der vier unten beschriebenen Haupt-Pad-Modi auszuführen: Cue, Auto Loop, Fader Cuts und Sample. Die unteren vier Pads werden für die Funktionen Stutter, Vorheriger Track, Suche Rückwärts und Suche Vorwärts verwendet.

Wenn Sie Serato DJ Pro und/oder das Serato Pitch 'n Time DJ Expansion Pack (separat erhältlich) verwenden möchten, stehen Ihnen bis zu vier zusätzliche Pad-Modi zur Verfügung: Pitch-Play, Roll, Slicer und Scratch-Bank. Sie können auch alle acht Performance-Pads für jede der unten aufgeführten Pad-Modus-Funktionen verwenden.

### Cue

Im Cue-Modus weist jedes Pad einen Hot Cue-Punkt zu oder lässt den Track zu diesem Hot Cue-Punkt zurückspringen.

**Um in den Cue-Modus zu gelangen**, drücken Sie **Cue**.

**Um einen Hot-Cue-Punkt zuzuweisen**, drücken Sie ein unbeleuchtetes Pad an der gewünschten Stelle in Ihrem Track. Das Pad leuchtet auf, wenn es zugewiesen ist (mit der entsprechenden Farbe, falls verfügbar).

**Um zu einem Hot-Cue-Punkt zu springen**, drücken Sie ein **beleuchtetes Pad**.

**Um einen zugewiesenen Hot Cue-Punkt zu löschen**, drücken Sie die **Shift** und das entsprechende Pad.

### Pitch Play

Im Pitch Play-Modus spielt jedes Pad den Track eines Hot-Cue-Punkts in einer anderen Transposition (in Halbtönen einstellbar). Das Serato Pitch'n Time DJ Expansion Pack (separat erhältlich) muss installiert sein, um diesen Modus zu verwenden. Im **Cue** erfahren Sie, wie Sie Hot-Cue-Punkte zuweisen. Die unteren vier Pads sind nur mit Serato DJ Pro verfügbar.

**Um den Pitch Play-Modus aufzurufen**, drücken Sie ein zweites Mal **Cue**.

**Um auszuwählen, welcher Hot-Cue-Punkt verwendet werden soll**, drücken Sie **Shift** und ein **schwach beleuchtetes Pad**.

**Um den Track vom Hot-Cue-Punkt abzuspielen**, drücken Sie ein **beleuchtetes Pad**. Jedes Pad entspricht einer spezifischen Transposition (in Halbtönen) je nach dem aktuellen Bereich der Transposition (siehe Diagramme). Das Pad ohne Transposition (ursprüngliche Tonhöhe) leuchtet **weiß**.

#### Aufwärts

|                            |                |                |                |
|----------------------------|----------------|----------------|----------------|
| +4<br>Halbtöne             | +5<br>Halbtöne | +6<br>Halbtöne | +7<br>Halbtöne |
| 0<br>(Original<br>Tonhöhe) | +1<br>Halbton  | +2<br>Halbtöne | +3<br>Halbtöne |

#### Mitte

|                            |                |                |                |
|----------------------------|----------------|----------------|----------------|
| 0<br>(Original<br>Tonhöhe) | +1<br>Halbton  | +2<br>Halbtöne | +3<br>Halbtöne |
| -4<br>Halbtöne             | -3<br>Halbtöne | -2<br>Halbtöne | -1<br>Halbton  |

#### Abwärts

|                |                |                |                            |
|----------------|----------------|----------------|----------------------------|
| -3<br>Halbtöne | -2<br>Halbtöne | -1<br>Halbton  | 0<br>(Original<br>Tonhöhe) |
| -7<br>Halbtöne | -6<br>Halbtöne | -5<br>Halbtöne | -4<br>Halbtöne             |



## Auto Loop

Im Autoloop-Modus triggert oder gibt jedes Pad einen Autoloop mit unterschiedlicher Länge aus. Das Loop-Gitter in der Software bestimmt die Größe des Loops.

**Um in den Auto Loop-Modus zu gelangen,** drücken Sie **Auto Loop**.

**Um einen Auto-Loop einzustellen,** drücken Sie ein Pad für die gewünschte Loop-Länge.

## Roll

Im Roll-Modus (nur Serato DJ Pro) löst jedes Pad einen kurzzeitigen Loop-Roll aus. Das Loslassen des Pads stoppt die Loop-Roll und wechselt zur normalen Wiedergabe an den Punkt, an dem die Wiedergabe sich befinden würde, wenn keine Loop-Roll getriggert worden wäre (so als ob der Track normal wiedergegeben worden wäre).

**Um in den Roll-Modus zu gelangen,** drücken Sie **Auto Loop** ein zweites Mal.

**Um einen Loop-Roll auszulösen,** halten Sie ein Pad gedrückt.

## Fader Cuts

Im Fader-Cuts-Modus aktivieren/deaktivieren die Pads die Stummschaltung des Deck-Audiosignals und emulieren auf diese Weise Crossfader-Bewegungen zum Deck.

**Um in den Fader Cuts-Modus zu gelangen,** drücken Sie **Fader Cuts**.

**Um einen Fader-Cut auszuführen,** drücken Sie ein Pad. Die unteren vier Pads sind nur mit Serato DJ Pro verfügbar.

## Slicer

**Wichtig:** Ihr Track muss über ein Beatgrid verfügen, damit dieser Modus funktioniert.

Im Slicer-Modus (nur Serato DJ Pro) repräsentieren die acht Pads acht aufeinanderfolgende Schläge - sogenannte „Slices“ - innerhalb des Beat-Grid. Die aktuell wiedergegebene Slice wird durch das aktuell beleuchtete Pad dargestellt; das Licht „bewegt sich durch die Pads“, so wie es sich durch jedes der acht Slices bewegt. Sie können ein Pad drücken, um diese Slice abzuspielen. Wenn Sie das Pad loslassen, wird der Track zur normalen Wiedergabe zu jenem Punkt zurückkehren, an dem sich der Track befinden würde, wenn Sie das Pad nie gedrückt hätten (so als ob der Track einfach normal weitergelaufen wäre).

**Um in den Slicer-Modus zu gelangen,** drücken Sie **Fader Cuts** ein zweites Mal. Das Deck wird den Slicer-Modus verlassen, wenn Sie einen anderen Track in das Deck laden oder den Grid-Bearbeitungsmodus aktivieren.

**Um eine Scheibe abzuspielen,** drücken Sie das entsprechende **Pad**.

## Sampler

Im Sampler-Modus löst jedes Pad ein Sample aus, das Sie in der Software zuweisen können.

**Um in den Sampler-Modus zu gelangen,** drücken Sie **Sampler**.

**Um ein Sample abzuspielen,** drücken Sie ein Pad.

**Um die Wiedergabe anzuhalten oder ein Sample zu laden, falls der Slot leer ist,** drücken Sie **Shift** und ein Pad.

## Scratch-Banks

Im Scratch Banks-Modus (nur Serato DJ Pro) lädt jedes Pad einen Song in das ausgewählte Deck. Sie können den Song zuweisen und den Startpunkt in der Software festlegen. Dies ist nützlich, wenn Sie Song-Samples zum Scratching vorbereiten und aufführen möchten.

**Um in den Scratch-Banks-Modus zu gelangen,** drücken Sie **Sampler** ein zweites Mal.

## Appendix (English)

### Technical Specifications

|   |  |
|---|--|
| <b>Outputs</b>                                | <b>2</b> XLR balanced outputs<br><b>1</b> RCA stereo output<br><b>1</b> 1/4" (6.35 mm) TRS headphone output<br><b>1</b> 1/8" (3.5 mm) TRS headphone output |
| <b>Inputs</b>                                 | <b>1</b> RCA stereo input<br><b>2</b> 1/4" (6.35 mm) TS microphone inputs  |
| <b>Power</b>                                  | Via power adapter, DC 12 V, 2.0 A  |
| <b>Audio</b>                                  | 44.1 kHz, 24-bit   |
| <b>Dimensions</b><br>(width x depth x height) | 23.5" x 10.8" x 2.4"<br>59.7 x 27.4 x 6.1 cm   |
| <b>Weight</b>                                 | 6.6 lbs.<br>3.0 kg   |

Specifications are subject to change without notice.

### Trademarks & Licenses

Numark is a trademark of inMusic Brands, Inc., registered in the U.S. and other countries. Serato, Serato DJ, and the Serato logo are registered trademarks of Serato Audio Research. All other product or company names are trademarks or registered trademarks of their respective owners.



**numark.com**

---